

第 1 編

病 院 概 況

第1章 附属病院沿革

1 沿革

- 昭和18.12 文部大臣に対し、福島県立女子医学専門学校設置の仮申請
- // 19. 1 福島県立女子医学専門学校設立認可
- 4 福島県立女子医学専門学校開校（清水村）公立福島病院が福島県立女子医学専門学校附属医
院として発足
池田龍一附属医院長となる。
- // 22. 1 大学令による福島県立医科大学を設立することについて県知事名により文部大臣あて認可申
請書を提出
- 6 福島県立医科大学予科（旧制）の設置認可
- // 24. 3 福島県立女子医学専門学校第1回卒業式を挙げる。
- // 25. 3 福島県立医科大学（旧制）医学部開設認可
- 4 福島県立医科大学（旧制）医学部第1回入学式挙げる
- // 26. 3 福島県立女子医学専門学校附属医院廃止
- 4 旧福島県立女子医学専門学校附属医院は福島県立医科大学附属病院となる。
- 5 丸井琢次郎（精神科教授）附属病院長就任
- 10 精神科学教室及び同病棟福島市渡利に新築移転
- // 27. 2 福島県立医科大学（新制）設置認可
- 4 福島県立医科大学（新制）開設認可
- 6 若林俊一（内科学教授）附属病院長就任
- // 29. 3 福島県立医科大学（旧制）第1回卒業式（44名）
- 7 丸嶋勝司（産婦人科学教授）附属病院長就任
- // 30.11 福島県立飯坂病院が福島県立医科大学に移管され、福島県立医科大学附属病院飯坂分院とな
る。
- // 31. 5 楠信男（内科学教授）附属病院長就任
- // 34. 5 梶浦睦雄（眼科学講座教授）附属病院長就任
福島県立医科大学本部を福島市三河北町から福島市上町に移転（旧産婦人科跡）
- // 35.12 福島県立医科大学本部、福島市上町から福島市舟場町に移転
- // 36. 3 附属病院改築第七期工事が完成（この工事完成により、附属病院の改築は全館完了）
- 4 附属病院病棟数830床に増床（精神科病棟30床、結核病棟80床、いずれも木造を含む）
- 5 栗野玄佐武（内科学第一講座教授）附属病院長就任
- // 38. 1 貴家寛而（産婦人科学講座教授）附属病院長就任
- // 40. 5 大原徳明（小児科学講座教授）附属病院長就任
- // 41. 9 附属病院四階増改築工事完成
- // 42. 5 松川明（放射線科学講座教授）附属病院長就任
附属病院正面四階増改築工事完成
- 10 福島県立医科大学附属病院飯坂分院廃止
- // 44. 5 楠信男（内科学第三講座教授）附属病院長就任
- 8 遠藤辰一郎（外科学第二講座教授）附属病院長就任
- 9 附属リハビリテーション研究所（飯坂町）を新設
- // 46. 5 飯島進（皮膚科学講座教授）附属病院長就任
- // 48. 5 大内仁（耳鼻咽喉科学講座教授）附属病院長就任
- // 50. 5 本多憲児（外科学第一講座教授）附属病院長就任
- // 52. 5 吉田赳夫（内科学第二講座教授）附属病院長就任
- // 54. 4 奥秋晟（麻酔科学講座教授）附属病院長就任

- 〃 56. 4 県立須賀川養護学校、福島県立医科大学内に分室開設
- 5 大内仁（耳鼻咽喉科学講座教授）附属病院長就任
- 〃 57. 10 福島県立医科大学医事会計（入院）コンピュータシステム稼働開始
- 〃 59. 5 白岩康夫（泌尿器科学講座教授）附属病院長就任
- 7 福島県立医科大学附属病院起工式（光が丘）
- 9 新病院開設許可申請
- 〃 60. 1 新病院開設許可
- 〃 62. 5 新病院使用許可 病床数828床
- 6 福島県立医科大学附属病院（新病院）開業
- 福島県立医科大学医事会計（外来）コンピュータシステム稼働開始
- 9 附属病院病床数変更 病床数824床
- 〃 63. 4 医科大学本部及び医学部（福島市杉妻町）が現在地（福島市光が丘）に移転
- 5 熊代永（神経精神医学講座教授）附属病院長就任
- 平成元年4 心臓血管外科、神経内科新設
- 〃 2. 5 白岩康夫（泌尿器科学講座教授）附属病院長就任
- 〃 4. 5 阿部力哉（外科学第二講座教授）附属病院長就任
- 〃 5. 4 救急科新設
- 〃 6. 5 院外処方箋の発行を全科で本格的に実施
- 〃 7. 4 特定機能病院承認
- 新生児集中治療部新設
- 〃 8. 3 核医学科廃止
- 5 加藤桂一郎（眼科学講座教授）附属病院長就任
- 〃 9. 3 がん診療部廃止
- 4 歯科を歯科・歯科口腔外科に改称
- 〃 10. 4 看護学部設置により、福島県立医科大学附属病院を福島県立医科大学医学部附属病院と改称
- 輸血部を輸血・移植免疫部に改称
- 5 大谷巖（耳鼻咽喉科学講座教授）附属病院長就任
- 8 形成外科新設
- 〃 11. 4 呼吸器科新設
- 〃 12. 5 鈴木仁（小児科学講座教授）附属病院長就任
- 〃 13. 3 被ばく医療施設を新設
- 〃 14. 4 総合周産期母子医療センター開設
- 5 丸山幸夫（内科学第一講座教授）附属病院長就任
- 〃 16. 5 丹羽真一（神経精神医学講座教授）附属病院長就任
- 〃 17. 2 附属病院病床数変更 病床数826床
- 4 総合診療・地域医療部、内視鏡診療部、医療情報部新設
- 病歴部廃止
- 11 附属病院病床数変更 病床数810床
- 〃 18. 4 福島県が公立大学法人福島県立医科大学を設立
- 公立大学法人福島県立医科大学は福島県立医科大学を設置
- 福島県立医科大学医学部附属病院を福島県立医科大学附属病院と改称
- 菊地臣一附属病院長就任
- 附属病院病床数変更 病床数804床
- 治験センター、事務部新設
- 5 総合診療・地域医療部を地域・家庭医療部と改称
- 7 附属病院病床数変更 病床数798床

- 10 神経精神科を心身医療科と、麻酔科を麻酔・疼痛緩和科と改称
- 12 日本医療機能評価機構より認定を受ける
- // 19. 2 附属病院病床数変更 病床数778床
 - 4 安全管理部を医療安全管理部と、呼吸器科を呼吸器内科と改称
理学療法室を廃止し、リハビリテーションセンターを新設
臨床腫瘍センター、医療支援部を新設
- // 20. 1 救命救急センター開設
ドクターヘリ運航開始
 - 4 竹之下誠一附属病院長就任
第一内科を循環器内科、血液内科に、第二内科を消化器内科、リウマチ・膠原病内科に、第三内科を腎臓・高血圧内科、糖尿病・内分泌代謝内科に、第一外科及び第二外科を呼吸器外科、消化器・一般外科、乳腺・内分泌・甲状腺外科、小児外科、低侵襲・最先端外科に、産科婦人科を産科及び婦人科にそれぞれ再編
泌尿器科を泌尿器科・副腎内分泌外科と、耳鼻咽喉科を耳鼻咽喉科・頭頸部外科と改称
中央部門を中央診療施設と、医療支援部を臨床工学センターと改称
診療支援部、感染制御部、医療連携・相談室を新設
 - 12 性差医療センター開設
- // 21. 1 外来化学療法センター開設
 - 4 病理診断科、地域連携部を新設
低侵襲・最先端外科を低侵襲・先端治療科に改称
- // 22. 4 村川雅洋附属病院長就任
 - 10 消化器・一般外科、低侵襲・先端治療科を消化管外科、肝胆膵・移植外科に再編

2 先進医療

・現在先進医療として実施中の医療技術

(平成22年9月1日現在)

名 称	実施診療科	届出受理年月日	備 考
インプラント義歯	歯科口腔外科	平成18年10月17日	平成7年10月1日 高度先進医療承認
樹状細胞及び腫瘍抗原ペプチドを用いたがんワクチン療法	消化器・一般外科、呼吸器外科、低侵襲・先端治療科、乳腺・内分泌・甲状腺外科、消化器内科、輸血・移植免疫部	平成18年10月17日	
カフェイン併用化学療法	整形外科	平成18年11月15日	平成20年4月1日 高度医療承認
超音波骨折治療法 ※下記保険適用になったものを除く。	整形外科	平成19年2月15日	
HDR A法又はCD-DST法による抗悪性腫瘍感受性試験 ※下記保険適用になったものを除く。	消化器・一般外科、消化器内科	平成19年12月14日	
早期胃がんに対する腹腔鏡下センチネルリンパ節生検	消化器・一般外科、低侵襲・先端治療科、乳腺・内分泌・甲状腺外科	平成19年12月14日	

・過去に高度先進医療として承認され現在は保険適用となった医療技術

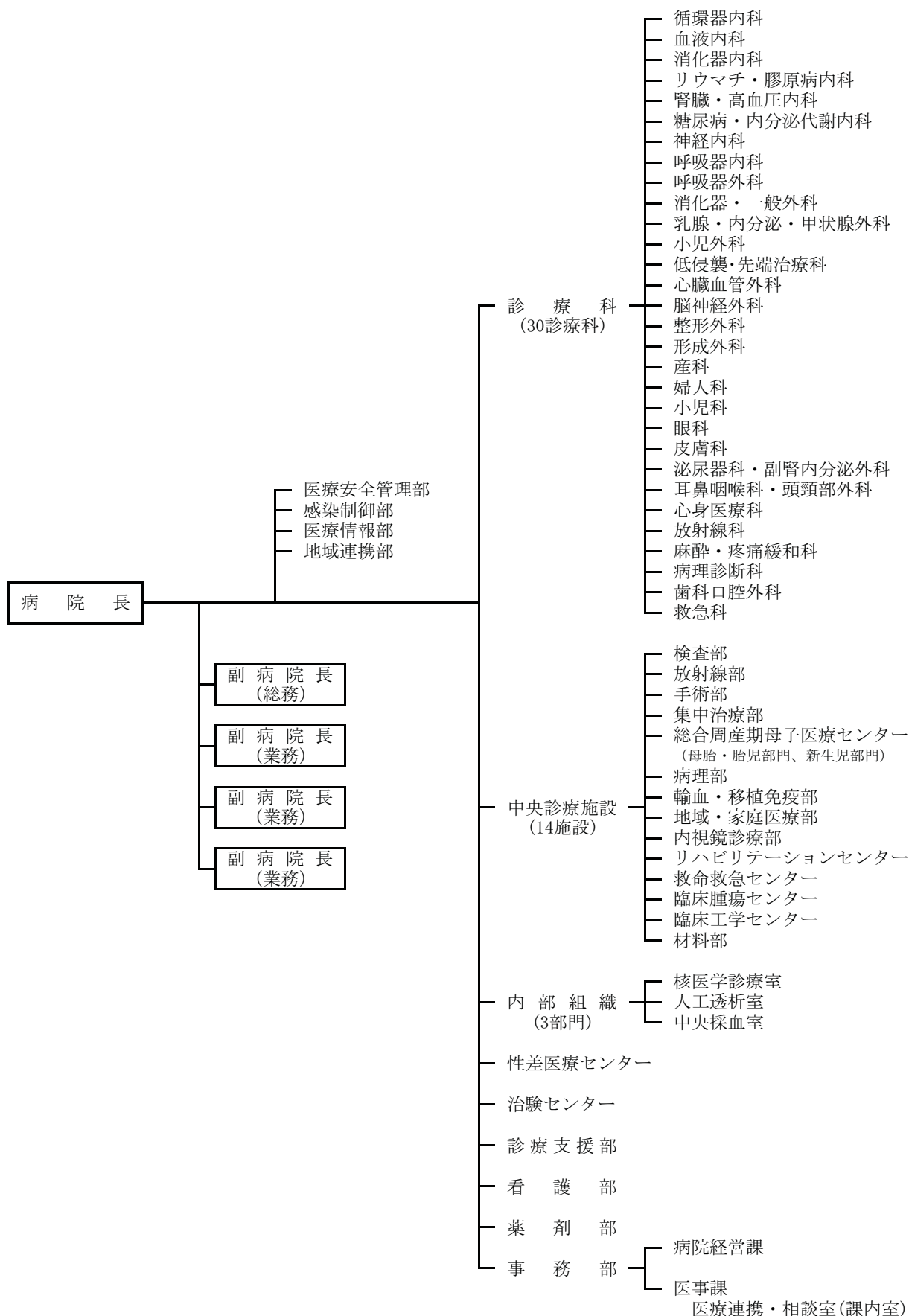
名 称	実施診療科	承認年月日	保険適用年月日
補助人工心臓療法	心臓血管外科	平成5年1月1日	平成6年4月1日
自家末梢血幹細胞移植術	小児科	平成5年7月1日	平成6年4月1日
皮膚の色素異常症に対するルビーレーザー療法	皮膚科	平成5年7月1日	平成8年4月1日
血管内超音波による診断法	心臓血管外科 第一内科	平成7年7月1日 平成8年2月1日	平成8年4月1日
血管内視鏡検査	心臓血管外科	平成8年7月1日	平成12年4月1日
固形腫瘍のDNA診断	第二外科	平成8年7月1日	平成18年4月1日
フローサイトメトリーのTwo-color分析法によるPNHの鑑別診断法	第一内科	平成8年11月1日	平成16年4月1日
実物大臓器立体モデルによる手術計画	皮膚科、脳神経外科、眼科、耳鼻咽喉科、歯科口腔外科、形成外科	平成7年7月1日	平成20年4月1日
超音波骨折治療法 (開放骨折又は粉碎骨折に係るもの)	整形外科		平成20年4月1日
顔面骨又は頭蓋骨の観血的移動術	脳神経外科		平成20年4月1日
抗がん剤感受性試験 (根治度Cの胃がんに対する抗悪性腫瘍剤による治療法の選択のために行うもの)	第一外科、第二内科		平成20年4月1日

※ 高度先進医療は、平成18年10月1日より先進医療制度に統合

第2章 附属病院組織・施設

1 附属病院組織図

(平成22年9月1日現在)



2 用地・建物

- (1) 名称 福島県立医科大学附属病院
 (2) 用地 病院面積 129,566.61㎡
 (3) 建物 延床面積 65,754.34㎡

(平成22年9月1日現在)

名称	建築面積 (㎡)	延床面積 (㎡)	建築年月日	構造
附属病院棟	12,502.87	57,020.42	昭和62年3月31日	SRC造 10F・B1F
心身医療科棟	1,174.74	1,547.15	〃	RC造 2F
M R I 棟	633.10	633.10	〃	RC造 1F
北外来棟	996.22	1,833.50	〃	RC造 3F
看護師宿舎	730.68	2,955.08	〃	RC造 5F
託児所	480.81	480.81	〃	RC造 1F
感染患者解剖室	108.88	167.38	平成2年3月26日	S造 2F
原子力災害第2次緊急医療施設	288.00	288.00	平成13年3月28日	RC造 1F
救命救急・機械室	133.55	171.01	平成19年9月7日	RC造 2F
ヘリポート・格納庫	378.06	324.23	〃	S造 1F
リハビリテーションセンター棟	193.66	333.66	平成21年3月18日	RC造 2F
計	17,620.57	65,754.34		

第3章 附属病院職員数

1 職員現員数

(平成22年9月1日現在) 単位：人

区 分			人 数	区 分			人 数	
病 院	院 長		1	臨 床 腫 瘍 セ ン タ ー	准 教 授 (セ ン タ ー 長)		1	
	教 授		24		准 教 授		1	
	准 教 授		20		講 師 (セ ン タ ー 次 長)		1	
	講 師		35		臨 床 工 学 セ ン タ ー	医 療 技 師		7
	助 教 ・ 助 手		178		性 差 医 療 セ ン タ ー	准 教 授 (部 長)		1
診 療 科 (感 染 制 御 ・ 臨 床 検 査 医 学 講 座 含 む)	医 療 技 師		3	治 験 セ ン タ ー	—		—	
	技 師 長		1	医 療 安 全 管 理 部	准 教 授 (部 長)		1	
	専 門 医 療 技 師		6		看 護 師 長		1	
	医 療 技 師		31		専 門 看 護 技 師		1	
	専 門 員 (医 療 技 師)		1		感 染 制 御 部	看 護 師 長		1
専 門 員 (技 能 員)		1	看 護 技 師				1	
放 射 線 部	技 師 長		1	医 療 情 報 部	—		—	
	専 門 放 射 線 技 師		6	地 域 連 携 部	准 教 授 (副 部 長)		1	
	放 射 線 技 師		27		看 護 師 長		1	
准 教 授 (副 部 長)		1	専 門 看 護 技 師			1		
手 術 部	放 射 線 技 師		1		看 護 部	部 長		1
	技 能 員		1			副 部 長		4
	専 門 員 (技 能 員)		1	看 護 師 長 ・ 助 産 師 長			21	
	助 教 (副 部 長)		1	専 門 助 産 技 師			36	
集 中 治 療 部	助 教 ・ 助 手		4	専 門 看 護 技 師			621	
	准 教 授 (副 部 長)		1	助 産 技 師			1	
総 合 周 産 期 母 子 医 療 セ ン タ ー	助 教 (副 部 長)		1	看 護 技 師			1	
	助 教 ・ 助 手		6	准 看 護 技 師			2	
	専 門 医 療 技 師		1	専 門 員 (看 護 技 師)			1	
病 理 部	医 療 技 師		8	事 務 職 員			1	
	教 授 (部 長)		1	薬 剤 部	部 長		1	
准 教 授 (副 部 長)		1	副 部 長			1		
講 師		1	専 門 薬 剤 技 師			4		
助 教 ・ 助 手		1	薬 剤 技 師			24		
専 門 医 療 技 師		1	事 務 職 員			1		
医 療 技 師		8	技 能 員			1		
部 長		1	事 務 部		部 長		1	
輸 血 ・ 移 植 免 疫 部	助 教 ・ 助 手			3	課 長		2	
	専 門 医 療 技 師			1	室 長		1	
地 域 ・ 家 庭 医 療 部	医 療 技 師			8	主 幹 兼 副 課 長		4	
	教 授 (部 長)			1	事 務 職 員		41	
内 視 鏡 診 療 部	助 教 ・ 助 手			3	専 門 栄 養 技 師		1	
	准 教 授 (部 長)			1	栄 養 技 師		5	
リ ハ ビ リ テ ー シ ョ ン セ ン タ ー	講 師 (副 部 長)			1	薬 剤 技 師		1	
	准 教 授 (部 長)			1	調 理 員		21	
	助 教 ・ 助 手			1				
	専 門 医 療 技 師		1					
	医 療 技 師		11					
技 師		2						

※ 治験センター、看護部、薬剤部及び事務部を除き、部長及び副部長は教員兼務となっている。

※ 治験センターは、所長は教員兼務、次長（総務担当）は薬剤部長兼務、次長（業務担当）は教員兼務となっている。

※ 日勤（育休代替）職員17名（看護部看護技師16名、事務局事務職員1名）を除く。

2 診療科別医師・教員数

(平成22年9月1日現在) 単位：人

診療科	病院長	教授	准教授	講師	助教 助手	小計	非常勤特別職		合計
							常勤特別職 臨床研修医	非常勤特別職 病院助手 後期研修医	
病 院 長	1					1			1
循 環 器 内 科		1	2	2	14	19		4	28
血 液 内 科									
消 化 器 内 科		1	1	2	12	16		1	24
リウマチ・膠原病内科									
腎臓・高血圧内科		1	1	2	12	16		1	24
糖尿病・内分泌代謝内科									
神 経 内 科		1	1	1	7	10		6	17
呼 吸 器 内 科		1		1	9	11		2	16
呼 吸 器 外 科									
消 化 器 ・ 一 般 外 科		1		3	12	16		6	23
小 児 外 科									
乳腺・内分泌・甲状腺外科		2		3	12	17		2	21
低侵襲・先端治療科									
心 臓 血 管 外 科		1	1	1	6	9		1	11
脳 神 経 外 科		1	1	2	3	7		2	9
整 形 外 科		2	1	1	13	17		4	21
形 成 外 科		1	1		5	7		1	11
産 婦 人 科		1	1		10	12		3	19
小 児 科		2	1	1	10	14		4	24
眼 科		1	1	2	7	11		3	17
皮 膚 科		1		3	3	7		2	14
泌尿器科・副腎内分泌外科		1		2	5	8		9	20
耳鼻咽喉科・頭頸部外科		1	1	2	7	11		5	21
心身医療科		1	1	1	5	8		2	18
放 射 線 科		1		1	6	8		4	15
麻 酔 ・ 疼 痛 緩 和 科				1	9	10		1	14
病 理 診 断 科		1	3	1	2	7		3	10
歯科・歯科口腔外科			1		2	3		4	8
救 急 科			1	2	6	9		2	13
感染制御部・検査部(臨床講座含む)		1	1	1	1	4		1	5
手 術 部			1			1			1
集 中 治 療 部					5	5			5
総合周産期母子医療センター			1		7	8			8
輸 血 ・ 移 植 免 疫 部		1	1	1	1	4		1	5
地 域 ・ 家 庭 医 療 部		1			3	4			4
内 視 鏡 診 療 部			1	1		2			2
リハビリテーションセンター			1		1	2			2
臨床腫瘍センター			2	1		3			3
性差医療センター			1			1		1	2
医療安全管理部			1			1			1
地 域 連 携 部			1			1			1
(臨 床 研 修 医)							32		32
計	1	26	30	38	195	290	32	66	470

※ 常勤特別職の臨床研修医は、スーパーローテーションのため各診療科に属していない。

※ 病院助手には、研修歯科医を含む。

○ 認定医・指導医・専門医数

(平成22年9月1日現在) 単位：人

	認 定 医	指 導 医	専 門 医	延べ人数計
常 勤 (助手以上)	113	108	330	551
非 常 勤 (病院助手)	23	0	44	67
計	136	108	374	618

3 看護職員数

(平成22年9月1日現在) : 人

所 属	看護部長	看護部副部長	助産師長	看護師長	専門助産技師兼看護技師	専門看護技師	主任助産技師兼看護技師	主任看護技師	副主任助産技師兼看護技師	副主任看護技師	助産技師兼看護技師	看護技師	主任准看護技師	専門員(看護技師)	現員
看護部事務室	1	4				1									6
外来				1	1	4	1	33		8	1	6	1	2	58
2階北病棟				1		1		4		4		7			17
3階西フロア	3階西病棟			1		2		11	1	3	2	10	2		32
	総合周産期母子医療センター			1				6		8		18			34
救命救急センター				1		3		12		11		34			61
4階西病棟				1		2		8		2		14			27
5階東病棟				1		2		5		6		16			30
5階西病棟				1		1		7		4		17			30
6階東病棟				1		1		8		3		14			27
6階西病棟				1		1		8		4		13			27
7階東病棟				1		1		5		2		20			29
7階西病棟				1		1		8		3		13			26
8階東病棟				1		2		6		2		19			30
8階西病棟				1		1		7		4		20			33
9階東病棟				1		1		7		3		13			25
9階西病棟				1		2		8		3		18			32
10階東病棟				1		2		5		3		21			32
10階西病棟				1		1		7		7		15			31
心身医療科病棟				1		1		3		6		6			17
3階東フロア	手術部			1		2		13		10		23			49
	集中治療部			1		2		10		4		16			33
計	1	4	2	19	3	33	12	171	3	99	11	325	1	2	686

※ 看護部のみ計上。他に、医療安全管理部に看護師長1名・専門看護技師1名、感染制御部に看護師長1名・主任看護技師1名、地域連携部に看護師長1名・専門看護技師1名、計6名の看護職員を配置。

第4章 統 計

1 患者の状況及び病床の利用状況

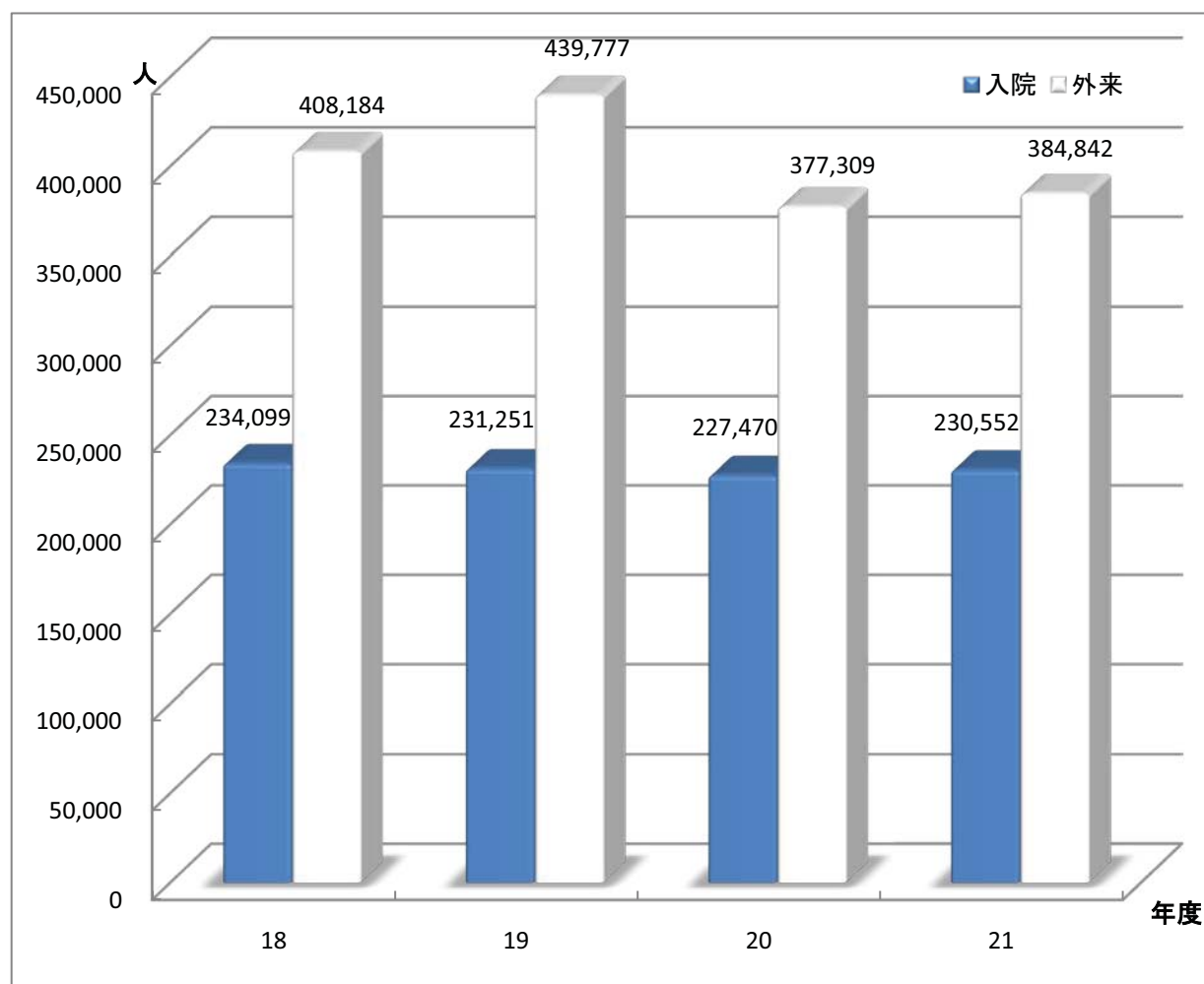
(1) 入院・外来別延患者数

附表1 入院・外来別延患者数及び1日平均患者数

年度	入 院				外 来			
	延患者数	暦日数	1日平均患者数	指数	延患者数	診療日数	1日平均患者数	指数
18	234,099	365	641	100.0	408,184	245	1,666	100.0
19	231,251	366	632	98.5	439,777	245	1,795	107.7
20	227,470	365	623	97.2	377,309	243	1,553	93.2
21	230,552	365	632	98.5	384,842	242	1,590	95.5

※ 「指数」は、平成18年度の1日平均患者数を100としたもの。

図1 入院・外来別延患者数



附表2 診療科別入院・外来延患者数

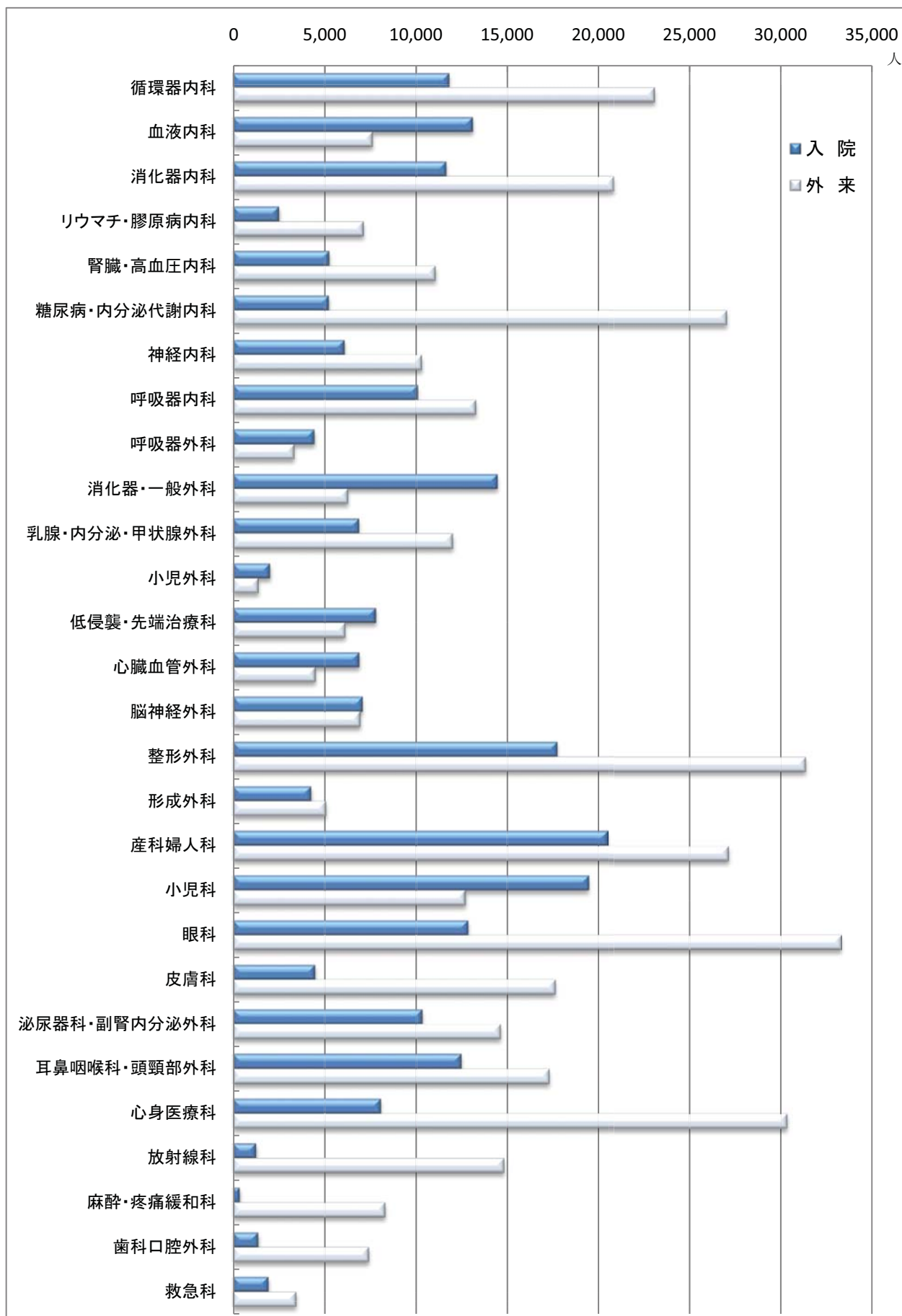
<入院> <外来>

診療科	平成18年度		平成19年度		平成20年度		平成21年度		診療科	平成18年度		平成19年度		平成20年度		平成21年度	
	人	%	人	%	人	%	人	%		人	%	人	%	人	%	人	%
循環器内科	10,722	4.6	8,737	3.8	10,337	4.5	11,811	5.1	循環器内科	27,108	6.6	30,813	7.0	23,379	6.2	23,109	6.0
血液内科	12,455	5.3	13,472	5.8	12,951	5.7	13,108	5.7	血液内科	7,029	1.7	7,533	1.7	7,291	1.9	7,646	2.0
消化器内科	11,419	4.9	13,034	5.6	11,649	5.1	11,651	5.1	消化器内科	22,560	5.5	24,391	5.5	21,514	5.7	20,867	5.4
リウマチ・膠原病内科	2,605	1.1	2,961	1.3	2,831	1.2	2,520	1.1	リウマチ・膠原病内科	8,579	2.1	10,449	2.4	7,057	1.9	7,150	1.9
腎臓・高血圧内科	6,042	2.6	5,826	2.5	6,438	2.8	5,266	2.3	腎臓・高血圧内科	14,225	3.5	14,574	3.3	10,604	2.8	11,088	2.9
糖尿病・内分泌代謝内科	8,311	3.6	6,660	2.9	5,896	2.6	5,233	2.3	糖尿病・内分泌代謝内科	25,722	6.3	29,305	6.7	24,086	6.4	27,041	7.0
神経内科	5,508	2.4	7,353	3.2	5,675	2.5	6,099	2.6	神経内科	11,076	2.7	13,059	3.0	10,236	2.7	10,334	2.7
呼吸器内科	10,640	4.5	11,855	5.1	10,634	4.7	10,102	4.4	呼吸器内科	13,564	3.3	15,684	3.6	13,507	3.6	13,294	3.5
呼吸器外科	4,447	1.9	4,235	1.8	3,979	1.7	4,456	1.9	呼吸器外科	2,981	0.7	2,819	0.6	3,014	0.8	3,347	0.9
消化器・一般外科	13,707	5.9	13,745	5.9	14,288	6.3	14,464	6.3	消化器・一般外科	7,244	1.8	7,486	1.7	6,435	1.7	6,297	1.6
乳腺・内分泌・甲状腺外科	8,358	3.6	7,260	3.1	7,034	3.1	6,888	3.0	乳腺・内分泌・甲状腺外科	10,857	2.7	11,358	2.6	11,179	3.0	12,031	3.1
小児外科	1,261	0.5	1,759	0.8	2,213	1.0	2,021	0.9	小児外科	1,040	0.3	1,119	0.3	1,313	0.3	1,389	0.4
低侵襲・先端治療科	7,242	3.1	8,394	3.6	7,598	3.3	7,819	3.4	低侵襲・先端治療科	3,615	0.9	3,475	0.8	3,697	1.0	6,146	1.6
心臓血管外科	6,362	2.7	6,800	2.9	7,038	3.1	6,907	3.0	心臓血管外科	4,718	1.2	5,101	1.2	4,721	1.3	4,517	1.2
神経外科	7,202	3.1	6,128	2.6	6,874	3.0	7,078	3.1	神経外科	8,890	2.2	8,465	1.9	7,262	1.9	6,975	1.8
整形外科	16,595	7.1	16,847	7.3	17,344	7.6	17,729	7.7	整形外科	27,005	6.6	29,320	6.7	29,052	7.7	31,355	8.1
形成外科	4,491	1.9	4,639	2.0	4,466	2.0	4,273	1.9	形成外科	5,278	1.3	5,746	1.3	5,477	1.5	5,090	1.3
産科	22,232	9.5	19,498	8.4	19,215	8.4	20,498	8.9	産科	23,512	5.8	22,180	5.0	24,586	6.5	27,147	7.1
産婦人科	9,945	4.2	8,875	3.8	9,010	4.0	9,361	4.1	産婦人科	14,551	3.6	13,725	3.1	12,569	3.3	12,731	3.3
小児科	12,287	5.2	10,623	4.6	10,205	4.5	11,137	4.8	小児科	26,042	6.4	28,783	6.5	31,310	8.3	33,312	8.7
小児皮膚科	17,335	7.4	17,740	7.7	18,651	8.2	19,455	8.4	小児皮膚科	19,388	4.7	18,834	4.3	16,951	4.5	17,632	4.6
眼科	14,669	6.3	13,316	5.8	13,103	5.8	12,858	5.6	眼科	16,055	3.9	18,921	4.3	14,453	3.8	14,644	3.8
皮膚科	4,732	2.0	4,475	1.9	4,501	2.0	4,486	1.9	皮膚科	17,325	4.2	17,106	3.9	16,118	4.3	17,309	4.5
泌尿器科・副腎内分泌外科	10,594	4.5	10,286	4.4	10,765	4.7	10,348	4.5	泌尿器科・副腎内分泌外科	30,343	7.4	37,478	8.5	28,595	7.6	30,337	7.9
耳鼻咽喉科・頭頸部外科	12,759	5.5	11,472	5.0	12,033	5.3	12,481	5.4	耳鼻咽喉科・頭頸部外科	39,549	9.7	41,286	9.4	25,251	6.7	14,825	3.9
心身医療科	8,632	3.7	8,811	3.8	6,107	2.7	8,078	3.5	心身医療科	(3,179)	(0.8)	(3,218)	(0.7)	(1,749)	(0.5)	(327)	(0.1)
放射線科	3,516	1.5	2,918	1.3	1,647	0.7	1,259	0.5	放射線科	9,652	2.4	9,033	2.1	6,729	1.8	8,337	2.2
麻酔・疼痛緩和科	170	0.1	393	0.2	482	0.2	360	0.2	麻酔・疼痛緩和科	6,037	1.5	7,954	1.8	7,395	2.0	7,435	1.9
歯科口腔外科	1,020	0.4	1,456	0.6	1,974	0.9	1,376	0.6	歯科口腔外科	4,239	1.0	3,800	0.9	3,528	0.9	3,457	0.9
救急科	1,073	0.5	1,181	0.5	1,747	0.8	1,928	0.8	救急科	408,184	100.0	439,777	100.0	377,309	100.0	384,842	100.0
(結 核)	(1,732)	(0.7)	(1,774)	(0.8)	(2,313)	(1.0)	(1,864)	(0.8)	(結 核)								
(I C U)	(2,013)	(0.9)	(1,926)	(0.8)	(2,112)	(0.9)	(2,254)	(1.0)	(I C U)								
(N I C U)	(4,256)	(1.8)	(4,752)	(2.1)	(4,636)	(2.0)	(4,572)	(2.0)	(N I C U)								
(M F I C U)	(1,217)	(0.5)	(1,250)	(0.5)	(1,049)	(0.5)	(1,182)	(0.5)	(M F I C U)								
(救命救急センター)			(472)	(0.2)	(4,012)	(1.8)	(4,629)	(2.0)	(救命救急センター)								
合 計	234,099	100.0	231,251	100.0	227,470	100.0	230,552	100.0	合 計	408,184	100.0	439,777	100.0	377,309	100.0	384,842	100.0

※ () 書きは、核医学診療室分で放射線科よりの再掲。

※ 結核・ICU・NICU・MFICU・救命救急センターは再掲

図2 診療科別入院・外来延患者数（平成21年度）



(2) 入院・外来別1日平均患者数

附表3 診療科別入院・外来1日平均患者数

単位：人

診療科	入院				外来			
	平成 18年度	平成 19年度	平成 20年度	平成 21年度	平成 18年度	平成 19年度	平成 20年度	平成 21年度
循環器内科	29	24	28	32	111	126	96	95
血液内科	34	37	35	36	29	31	30	32
消化器内科	31	36	32	32	92	100	89	86
リウマチ・膠原病内科	7	8	8	7	35	43	29	30
腎臓・高血圧内科	17	16	18	14	58	59	44	46
糖尿病・内分泌代謝内科	23	18	16	14	105	120	99	112
神経内科	15	20	16	17	45	53	42	43
呼吸器内科	29	32	29	28	55	64	56	55
呼吸器外科	12	12	11	12	12	12	12	14
消化器・一般外科	38	38	39	40	30	31	26	26
乳腺・内分泌・甲状腺外科	23	20	19	19	44	46	46	50
小児外科	3	5	6	6	4	5	5	6
低侵襲・先端治療科	20	23	21	21	15	14	15	25
心臓血管外科	17	19	19	19	19	21	19	19
脳神経外科	20	17	19	19	36	35	30	29
整形外科	45	46	48	49	110	120	120	130
形成外科	12	13	12	12	22	23	23	21
産科婦人科	61	53	53	56	96	91	101	112
内 産科 婦人科	27	24	25	26	—	—	—	—
	34	29	28	31	—	—	—	—
小児科	47	48	51	53	59	56	52	53
眼科	40	36	36	35	106	117	129	138
皮膚科	13	12	12	12	79	77	70	73
泌尿器科・副腎内分泌外科	29	28	29	28	66	77	59	61
耳鼻咽喉科・頭頸部外科	35	31	33	34	71	70	66	72
心身医療科	24	24	17	22	124	153	118	125
放射線科	10	8	5	3	161	169	104	61
(核医学診療室)	—	—	—	—	(13)	(13)	(7)	(1)
麻酔・疼痛緩和科	0	1	1	1	39	37	28	34
歯科口腔外科	3	4	5	4	25	32	30	31
救急科	3	3	5	5	17	16	15	14
(結核)	(5)	(5)	(6)	(5)	—	—	—	—
(ICU)	(6)	(5)	(6)	(6)	—	—	—	—
(NICU)	(12)	(13)	(13)	(13)	—	—	—	—
(MFICU)	(3)	(3)	(3)	(3)	—	—	—	—
(救命救急センター)	—	(7)	(11)	(13)	—	—	—	—
合計	657	641	623	632	1,535	1,666	1,553	1,590

※ ① () 書は、核医学診療室分で放射線科よりの再掲

②結核・ICU・NICU・MFICU・救命救急センターは再掲

附表4 月別1日平均入院患者数

単位：人

年度	4月	5月	6月	7月	8月	9月	10月	11月	12月	1月	2月	3月	平均
平成18年度	635	614	645	637	610	651	667	671	631	604	666	669	641
平成19年度	628	633	653	662	625	633	633	654	609	585	641	628	632
平成20年度	613	615	650	644	611	644	634	631	591	560	643	645	622
平成21年度	633	596	667	671	616	636	627	620	609	592	663	653	632

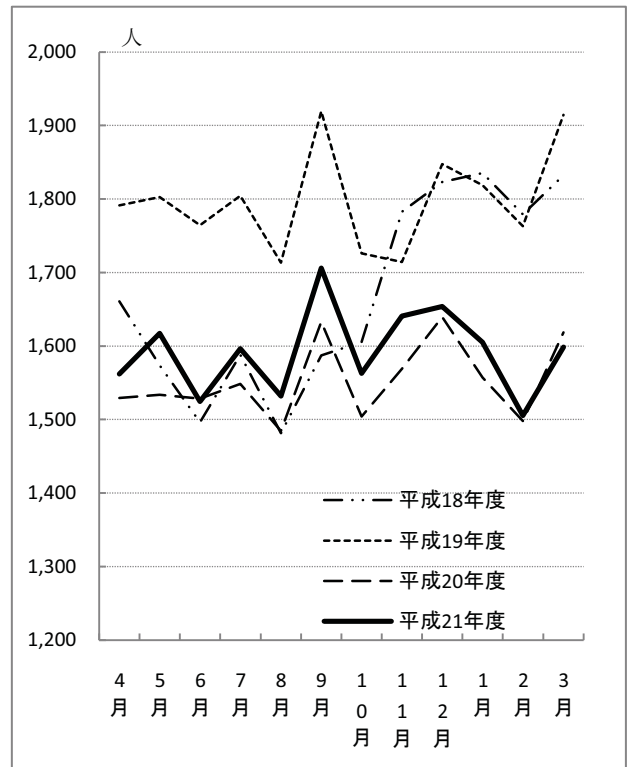
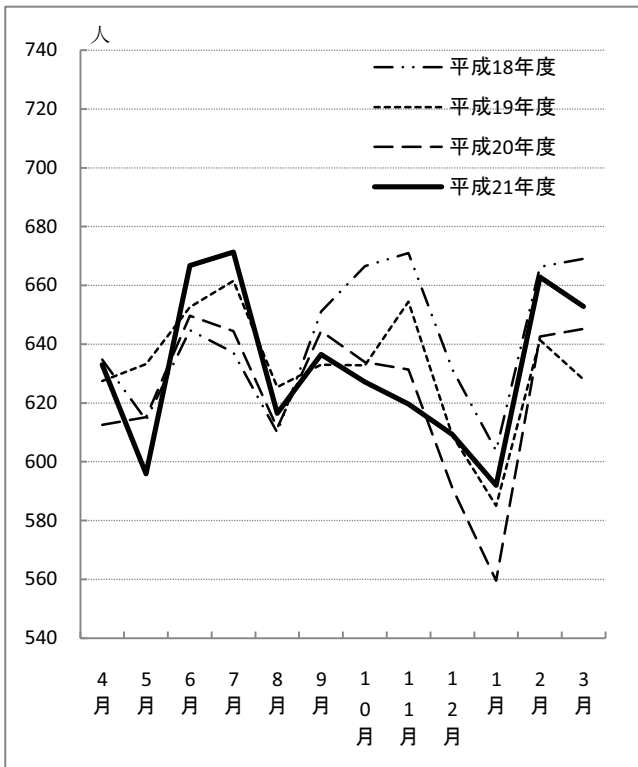
附表5 月別1日平均外来患者数

単位：人

年度	4月	5月	6月	7月	8月	9月	10月	11月	12月	1月	2月	3月	平均
平成18年度	1,661	1,574	1,496	1,588	1,481	1,587	1,606	1,783	1,823	1,835	1,779	1,832	1,666
平成19年度	1,791	1,803	1,764	1,805	1,713	1,920	1,726	1,714	1,848	1,819	1,763	1,915	1,795
平成20年度	1,529	1,534	1,528	1,549	1,484	1,633	1,504	1,569	1,639	1,557	1,498	1,618	1,553
平成21年度	1,562	1,617	1,524	1,596	1,532	1,706	1,563	1,641	1,654	1,605	1,505	1,598	1,590

図3 月別1日平均入院患者数

図4 月別1日平均外来患者数



(3) 病類別入院患者延数

附表6 病類別入院患者延数

年度	一般疾病		結核		感染		心身医療		合計	
	人	構成比 %	人	構成比 %	人	構成比 %	人	構成比 %	人	構成比 %
18	223,735	95.6	1,732	0.7	—	—	8,632	3.7	234,099	100.0
19	220,666	95.4	1,774	0.8	—	—	8,811	3.8	231,251	100.0
20	219,050	96.3	2,313	1.0	—	—	6,107	2.7	227,470	100.0
21	220,587	95.7	1,864	0.8	29	0.0	8,072	3.5	230,552	100.0

(4) 外来患者の新患割合及び通院日数

附表7 診療科別新患割合

年 度	18	19	20	21
循 環 器 内 科	2.1	2.2	3.0	3.0
血 液 内 科	2.7	3.3	3.5	3.1
消 化 器 内 科	5.4	5.4	5.0	5.1
リウマチ・膠原病内科	1.7	1.7	1.9	2.5
腎臓・高血圧内科	2.1	2.5	2.7	2.7
糖尿病・内分泌代謝内科	1.2	1.2	1.4	1.1
神 経 内 科	5.3	4.7	5.1	5.2
呼 吸 器 内 科	6.5	5.6	6.2	6.5
呼 吸 器 外 科	2.7	1.8	2.4	2.4
消化器・一般外科	3.0	2.8	3.4	3.3
乳腺・内分泌・甲状腺外科	5.9	5.6	5.1	5.3
小 児 外 科	9.3	10.2	9.4	7.1
低侵襲・先端治療科	4.4	5.7	4.2	2.3
心 臓 血 管 外 科	4.2	4.9	5.1	4.7
脳 神 経 外 科	3.9	4.6	4.7	4.4
整 形 外 科	8.4	8.1	8.8	7.7
形 成 外 科	9.4	8.6	8.7	7.4
産 科 婦 人 科	6.5	6.7	6.1	5.3
小 児 科	13.4	13.7	12.5	10.1
眼 科	9.5	8.3	8.8	7.3
皮 膚 科	8.3	8.9	8.8	8.2
泌尿器科・副腎内分泌外科	4.6	3.8	4.1	4.0
耳鼻咽喉科・頭頸部外科	12.3	13.0	12.5	11.3
心 身 医 療 科	1.8	1.5	1.9	1.8
放 射 線 科	1.0	1.3	1.7	2.6
麻 酔 ・ 疼 痛 緩 和 科	0.7	1.3	1.2	1.0
歯 科 口 腔 外 科	21.7	20.1	19.4	19.2
救 急 科	67.9	66.1	71.0	69.9
平 均	6.0	5.7	6.3	5.9

附表8 診療科別患者1人平均通院日数
(初診～転帰)

年 度	18	19	20	21
循 環 器 内 科	46.7	44.9	32.9	33.3
血 液 内 科	36.4	30.7	28.9	32.0
消 化 器 内 科	18.7	18.7	19.8	19.4
リウマチ・膠原病内科	60.0	59.0	51.9	40.4
腎臓・高血圧内科	48.5	39.6	36.6	37.3
糖尿病・内分泌代謝内科	80.6	85.2	71.1	90.1
神 経 内 科	18.7	21.1	19.6	19.3
呼 吸 器 内 科	15.3	18.0	16.1	15.5
呼 吸 器 外 科	37.3	55.3	41.3	41.3
消化器・一般外科	32.9	36.2	29.5	30.4
乳腺・内分泌・甲状腺外科	17.2	18.7	20.1	19.0
小 児 外 科	10.7	9.8	10.6	14.0
低侵襲・先端治療科	22.7	17.6	24.0	43.3
心 臓 血 管 外 科	23.6	20.2	19.8	21.2
脳 神 経 外 科	25.5	21.5	21.1	22.5
整 形 外 科	12.0	12.4	11.4	13.0
形 成 外 科	10.6	11.6	11.5	13.6
産 科 婦 人 科	15.3	15.0	16.3	18.8
小 児 科	7.5	7.3	8.0	9.9
眼 科	10.6	12.1	11.4	13.6
皮 膚 科	12.1	11.2	11.4	12.1
泌尿器科・副腎内分泌外科	21.8	26.3	24.1	25.2
耳鼻咽喉科・頭頸部外科	8.1	7.7	8.0	8.8
心 身 医 療 科	54.7	65.3	51.7	54.4
放 射 線 科	99.9	79.4	59.4	38.3
麻 酔 ・ 疼 痛 緩 和 科	150.8	77.9	83.1	98.1
歯 科 口 腔 外 科	4.6	5.0	5.2	5.2
救 急 科	1.5	1.5	1.4	1.4
平 均	16.8	17.6	15.8	17.0

(5) 看護職員 1 人 1 日平均受持患者数

附表9 病棟別看護職員 1 人 1 日平均受持患者数

単位：人

年度	二階北	三階西	救命救急	四階西	五階東	五階西	六階東	六階西	七階東	七階西	八階東	八階西	九階東	九階西	十階東	十階西	心身医療	ICU	NMFI CCU	平均
18	0.4	1.0	0.0	1.6	1.9	1.8	1.7	1.7	1.6	1.6	2.0	1.8	1.7	2.2	1.6	2.0	1.4	0.2	0.5	1.5
19	0.6	0.8	0.2	1.5	1.6	1.8	1.6	1.5	1.5	2.6	3.2	3.0	1.6	1.7	1.4	1.7	1.4	0.2	0.5	1.4
20	0.7	0.8	0.4	1.6	1.7	1.8	1.6	1.5	1.4	2.2	3.0	3.0	1.6	1.7	1.5	1.6	1.0	0.2	0.5	1.4
21	0.5	0.8	0.3	1.5	1.4	1.6	1.5	1.4	1.3	1.4	1.4	1.6	1.4	1.4	1.4	1.4	1.3	0.2	0.5	1.1

附表10 診療科別外来看護職員 1 人 1 日平均受持患者数

単位：人

年度	循環器内	消化器内	高血圧内	腎臓内	神経内	呼吸器内	内科新患	小児科	消化器内 ・小児科 ・呼吸器 ・泌尿器 ・外科	低侵襲 ・分娩 ・乳外	心臓外	脳神経外	整形外科	形成外科	産婦人科	小児科	眼	皮膚	泌尿器内 ・分泌	頭頸部 ・外	耳鼻咽喉科	心身医療	放射線	疼痛緩和	麻酔	歯科口腔外科	平均
18	69.7	63.5	81.5	45.2	55.4	17.2	46.0	59.1	19.3	36.3	36.7	21.5	48.0	59.4	26.6	79.1	32.8	35.4	61.9	14.7	39.4	24.6	32.7				
19	78.3	71.1	89.5	53.3	64.0	18.8	46.6	30.2	20.8	34.6	39.9	23.5	45.3	56.0	29.4	76.9	38.6	34.9	76.5	12.0	36.9	32.5	32.1				
20	45.5	58.8	64.9	42.1	32.7	11.5	31.6	61.2	29.9	24.4	18.8	26.6	21.6	26.8	69.8	31.3	31.6	61.9	7.4	27.7	30.4	28.0					
21	47.3	55.3	38.8	40.5	25.7	17.3	18.2	37.6	28.8	25.9	21.0	22.4	17.5	27.5	36.4	30.3	23.8	62.7	61.3	34.5	30.7	31.8					

※ 20年度から、心臓血管外科分は循環器・血内を含む。

(6) 病床利用率及び回転数

附表11 病棟別病床利用率

単位：%

年度	2階北	3階西	NICU MFICU	ICU	救命救急	4階西	5階東	5階西	6階東	6階西
18	37.0	94.0	65.2	68.9	0.0	79.3	84.7	90.7	87.8	96.3
19	44.8	78.6	71.3	65.8	36.9	80.4	78.6	91.6	84.6	89.2
20	50.6	80.0	67.5	72.1	55.0	85.8	83.5	91.4	83.8	86.8
21	44.7	80.9	68.5	77.2	63.4	86.2	82.3	93.7	83.6	89.5
年度	7階東	7階西	8階東	8階西	9階東	9階西	10階東	10階西	心身医療	平均
18	82.3	89.7	99.0	94.1	88.3	93.6	91.8	94.9	48.3	80.5
19	83.4	90.8	97.5	96.4	87.4	92.6	85.5	94.7	49.1	81.2
20	76.3	79.1	91.1	96.1	84.4	91.0	86.7	86.8	33.9	79.9
21	77.7	81.6	87.3	95.2	86.5	89.9	91.1	85.8	45.1	81.2

附表12 病棟別病床回転数

単位：回

年度	2階北	3階西	NICU MFICU	ICU	救命救急	4階西	5階東	5階西	6階東	6階西
18	19.6	31.4	11.0	119.9	0.0	16.2	18.1	23.1	38.4	13.1
19	18.0	31.8	11.7	109.5	12.1	15.0	19.0	23.0	33.8	20.3
20	17.1	32.9	12.6	99.5	11.3	13.7	18.0	22.3	32.5	25.6
21	21.1	33.2	14.7	94.7	45.9	13.8	17.1	22.1	34.3	26.2
年度	7階東	7階西	8階東	8階西	9階東	9階西	10階東	10階西	心身医療	平均
18	15.0	20.0	14.1	18.4	19.6	17.7	12.6	9.3	9.7	18.2
19	13.3	18.7	16.9	17.9	19.4	17.6	18.0	11.9	8.9	18.7
20	14.3	21.8	20.7	19.9	19.8	15.2	18.3	12.4	9.4	19.9
21	14.4	22.3	21.0	20.8	20.0	14.3	19.3	12.8	16.8	20.5

(7) 紹介率

附表13 診療報酬上の紹介率

単位：%

年度	4月	5月	6月	7月	8月	9月	10月	11月	12月	1月	2月	3月	平均
平成18年度	45.2	38.2	45.8	43.6	42.5	46.5	47.0	45.3	46.5	42.3	45.6	45.0	44.4
平成19年度	43.3	40.7	43.0	45.2	43.9	43.6	47.6	48.0	45.5	46.4	48.5	47.6	45.2
平成20年度	49.7	51.0	52.8	48.2	45.8	49.8	48.9	49.5	50.5	43.5	49.3	47.2	48.8
平成21年度	51.7	45.5	51.0	48.1	47.6	50.0	50.5	52.8	51.9	49.8	54.1	51.5	50.3

附表14 医療法上の紹介率

単位：%

年度	4月	5月	6月	7月	8月	9月	10月	11月	12月	1月	2月	3月	平均
平成18年度	55.7	50.1	57.6	55.0	52.9	57.6	57.7	56.2	56.4	52.5	57.9	56.9	55.5
平成19年度	53.9	51.9	53.6	55.6	53.9	54.3	57.9	57.7	55.3	55.2	59.2	60.2	55.7
平成20年度	60.1	59.7	61.9	58.4	55.5	59.8	58.8	59.1	58.9	52.8	58.9	58.0	58.5
平成21年度	60.6	54.9	60.5	57.9	56.8	60.2	60.7	62.8	62.6	60.2	64.2	65.8	60.5

図5 診療報酬上の紹介率

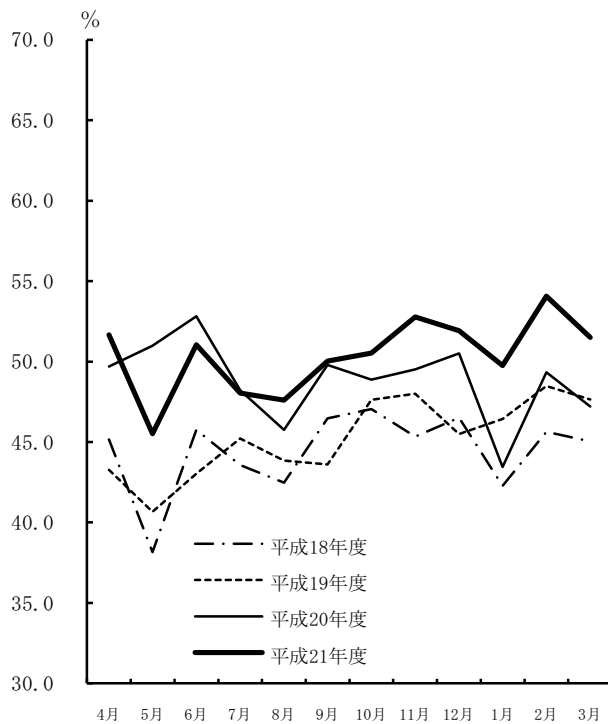
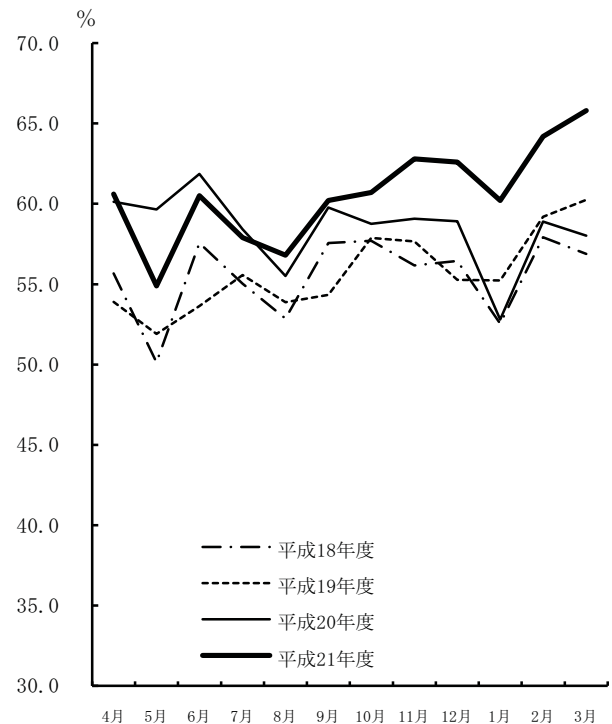


図6 医療法上の紹介率



2 診療（稼働額）の状況

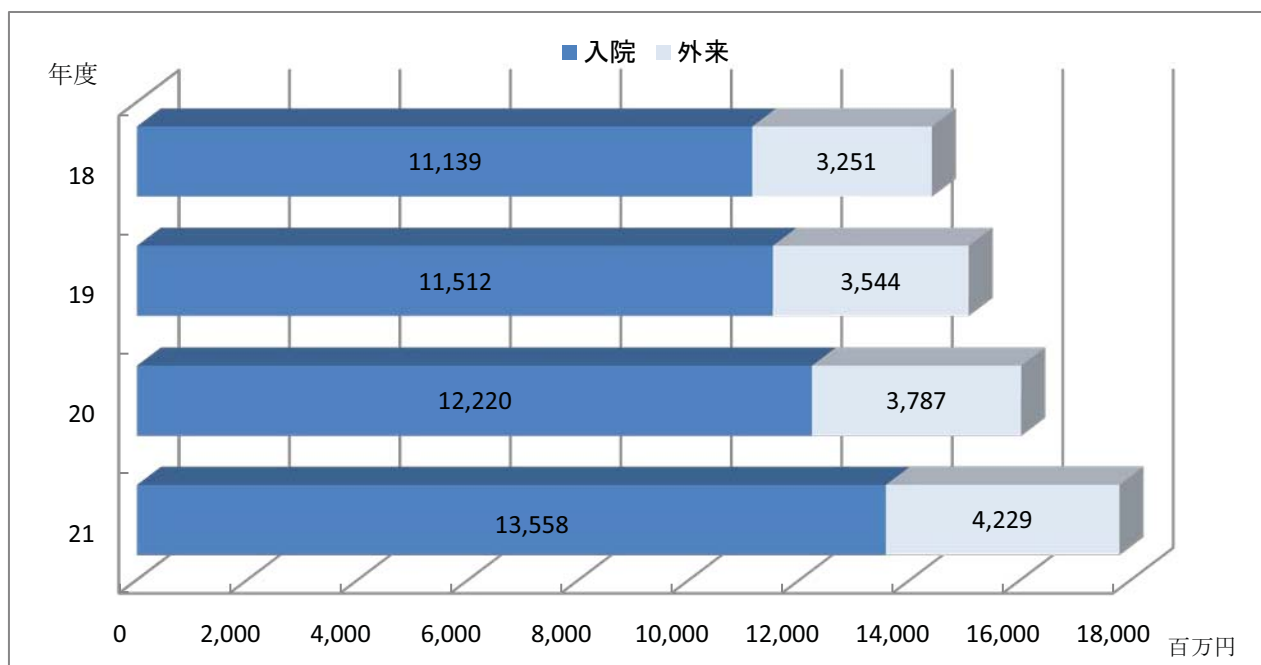
(1) 入院・外来別診療稼働額

附表15 入院・外来別診療稼働額

年度	入 院		外 来		合 計	
	円	指数	円	指数	円	指数
18	11,139,047,401	100.0	3,250,793,508	100.0	14,389,840,909	100.0
19	11,512,153,537	103.3	3,544,361,022	109.0	15,056,514,559	104.6
20	12,219,547,742	109.7	3,786,925,363	116.5	16,006,473,105	111.2
21	13,558,266,039	121.7	4,229,175,632	130.1	17,787,441,671	123.6

※ 「指数」は、平成18年度=100

図7 入院・外来別診療稼働額



附表16 診療科別診療稼働額

<入院>

<外来>

診療科	平成18年度		平成19年度		平成20年度		平成21年度		平成18年度		平成19年度		平成20年度		平成21年度	
	千円	構成比 %	千円	構成比 %	千円	構成比 %	千円	構成比 %	千円	構成比 %	千円	構成比 %	千円	構成比 %	千円	構成比 %
循環器内科	656,686	5.9	734,799	6.4	1,018,083	8.3	1,425,044	10.5	146,934	4.5	189,180	5.3	229,664	6.1	257,656	6.1
血液内科	736,589	6.6	840,076	7.3	843,717	6.9	944,830	7.0	138,286	4.3	151,481	4.3	175,367	4.6	181,768	4.3
消化器内科	609,415	5.5	568,257	4.9	517,056	4.2	625,685	4.6	167,413	5.1	197,636	5.6	230,739	6.1	265,609	6.3
リウマチ・膠原病内科	86,129	0.8	104,676	0.9	94,847	0.8	83,597	0.6	52,747	1.6	58,128	1.6	63,621	1.7	81,192	1.9
腎臓・高血圧内科	198,231	1.8	201,205	1.7	219,988	1.8	208,387	1.5	138,451	4.3	151,130	4.3	161,715	4.3	153,138	3.8
糖尿病・内分泌代謝内科	238,365	2.1	210,485	1.8	190,552	1.6	188,840	1.4	172,424	5.3	188,822	5.3	211,722	5.6	231,760	5.5
神経内科	194,780	1.7	260,317	2.3	206,296	1.7	225,388	1.7	56,626	1.7	69,657	2.0	72,766	1.9	81,182	1.9
呼吸器内科	376,684	3.4	411,715	3.6	365,651	3.0	389,555	2.9	126,822	3.9	138,341	3.9	161,189	4.3	178,493	4.2
呼吸器外科	287,689	2.6	280,580	2.4	284,882	2.3	311,677	2.3	16,132	0.5	15,857	0.4	27,995	0.7	39,733	0.9
消化器・一般外科	654,922	5.9	647,706	5.6	745,646	6.1	744,050	5.5	68,427	2.1	93,108	2.6	112,099	3.0	120,655	2.9
乳腺・内分泌・甲状腺外科	347,990	3.1	318,420	2.8	311,917	2.6	311,094	2.3	209,485	6.4	225,420	6.4	274,688	7.3	342,756	8.1
小児外科	76,895	0.7	105,596	0.9	123,660	1.0	119,081	0.9	8,527	0.3	7,988	0.2	8,796	0.2	9,761	0.2
低侵襲・先端治療科	323,814	2.9	384,342	3.3	395,024	3.2	414,054	3.1	36,573	1.1	38,984	1.1	48,442	1.3	101,749	2.4
心臓血管外科	923,781	8.3	976,451	8.5	1,056,310	8.6	1,122,697	8.3	17,803	0.5	17,713	0.5	20,192	0.5	25,728	0.6
脳神経外科	326,978	2.9	295,427	2.6	359,362	2.9	473,905	3.5	25,365	0.8	29,345	0.8	39,459	1.0	55,956	1.3
整形外科	1,013,539	9.1	1,077,924	9.4	1,072,372	8.8	1,173,657	8.7	124,042	3.8	148,600	4.2	164,908	4.4	199,740	4.7
形成外科	183,063	1.6	188,604	1.6	190,856	1.6	189,266	1.4	27,343	0.8	31,020	0.9	31,207	0.8	27,037	0.6
産科	870,745	7.8	870,745	7.6	870,745	7.1	1,084,291	8.0	143,491	4.4	132,124	3.7	179,883	4.8	210,172	5.0
内産科	395,671	3.6	362,464	3.1	411,615	3.4	501,530	3.7	241,273	7.4	265,461	7.5	247,176	6.5	252,873	6.0
産婦人科	475,074	4.3	465,323	4.0	504,386	4.1	582,761	4.3	217,971	6.7	225,472	6.4	314,421	8.3	359,249	8.3
小児科	907,197	8.1	945,439	8.2	1,052,079	8.6	1,166,582	8.6	61,685	1.9	63,190	1.8	71,155	1.9	78,708	1.9
眼科	655,116	5.9	604,476	5.3	652,098	5.3	680,661	5.0	181,498	5.6	179,951	5.1	201,487	5.3	217,793	5.1
皮膚科	168,114	1.5	157,272	1.4	169,841	1.4	193,457	1.4	89,977	2.8	91,184	2.6	103,058	2.7	121,838	2.9
泌尿器科・副腎内分泌外科	425,203	3.8	426,203	3.7	432,108	3.5	434,902	3.2	135,837	4.2	146,621	4.1	146,637	3.9	166,661	3.9
耳鼻咽喉科・頭頸部外科	475,986	4.3	468,174	4.1	488,924	4.0	530,770	3.9	527,147	16.2	577,930	16.3	390,497	10.3	162,157	3.8
心身医療科	137,819	1.2	142,793	1.2	100,578	0.8	141,046	1.0	(118,078)	(3.6)	(124,117)	(3.5)	(74,802)	(2.0)	(22,159)	(0.5)
放射線科	126,198	1.1	115,040	1.0	64,407	0.5	57,918	0.4	9,632	0.3	12,425	0.4	13,322	0.4	19,585	0.5
麻酔・疼痛緩和科	7,471	0.1	24,851	0.2	22,548	0.2	9,986	0.1	51,446	1.6	42,359	1.2	36,873	1.0	35,756	0.8
歯科口腔外科	38,924	0.3	61,062	0.5	70,525	0.6	56,557	0.4	57,436	1.8	55,235	1.6	47,847	1.3	44,469	1.1
救急科	90,722	0.8	132,476	1.2	254,221	2.1	251,290	1.9	3,250,794	100.0	3,544,361	100.0	3,786,925	100.0	4,229,176	100.0
(結 核)	(59,162)	(0.5)	(38,529)	(0.3)	(51,151)	(0.4)	(49,820)	(0.4)								
(I C U)	(1,179,845)	(10.6)	(1,145,440)	(9.9)	(1,179,505)	(9.7)	(1,233,370)	(9.1)								
(N I C U)	(313,829)	(2.8)	(359,720)	(3.1)	(378,939)	(3.1)	(385,438)	(2.8)								
(M F I C U)	(87,580)	(0.8)	(79,784)	(0.7)	(64,359)	(0.5)	(89,038)	(0.7)								
(救命救急センター)	—	—	(64,605)	(0.6)	(613,039)	(5.0)	(807,022)	(6.0)								
合 計	11,139,047	100.0	11,512,154	100.0	12,219,548	100.0	13,558,266	100.0								

※ () 書きは、核医学診療室で放射線科よりの再掲

※ 結核・ICU・NICU・MFICU・救命救急センターは再掲

(2) 患者1人1日当り診療稼働額

附表17 診療科別患者1人1日当り診療稼働額

診療科	入院				外来			
	平成 18年度	平成 19年度	平成 20年度	平成 21年度	平成 18年度	平成 19年度	平成 20年度	平成 21年度
循環器内科	61,247	84,102	98,489	120,654	5,420	9,118	10,599	12,112
血液内科	59,140	62,357	65,147	72,080	19,674	21,827	25,038	24,754
消化器内科	53,368	43,598	44,386	53,702	7,421	10,336	11,795	14,036
リウマチ・膠原病内科	33,063	35,351	33,503	33,173	6,148	8,315	9,280	11,817
腎臓・高血圧内科	32,809	34,536	34,170	39,572	9,733	13,973	16,641	15,868
糖尿病・内分泌代謝内科	28,681	31,604	32,319	36,086	6,703	9,944	10,356	11,140
神経内科	35,363	35,403	36,352	36,955	5,113	6,691	7,664	8,463
呼吸器内科	35,403	34,729	34,385	38,562	9,350	11,305	12,607	14,320
呼吸器外科	64,693	66,253	71,596	69,945	5,412	5,890	9,420	12,055
消化器・一般外科	47,780	47,123	52,187	51,442	9,446	13,422	17,754	19,734
乳腺・内分泌・甲状腺外科	88,541	89,435	91,104	45,165	36,169	38,755	45,304	29,025
小児外科	60,980	60,032	55,879	58,922	8,199	7,658	6,970	7,289
低侵襲・先端治療科	44,713	45,788	51,990	52,955	10,117	12,321	13,531	17,275
心臓血管外科	145,203	143,596	150,087	162,545	3,773	4,439	4,831	6,332
脳神経外科	45,401	48,209	52,278	66,955	2,853	3,857	5,657	8,258
整形外科	61,075	63,983	61,830	66,200	4,593	5,575	5,888	6,658
形成外科	40,762	40,656	42,735	44,293	5,181	5,794	5,931	5,613
産科婦人科	39,166	42,455	47,671	52,897	6,103	6,175	7,415	7,832
内産科	39,786	40,841	45,684	53,577	—	—	—	—
誤婦人科	38,665	43,803	49,425	52,327	—	—	—	—
小児科	52,333	53,294	56,409	59,963	16,581	20,038	19,940	20,133
眼科	44,660	45,395	49,767	52,937	8,370	8,894	10,654	17,821
皮膚科	35,527	35,145	37,734	43,125	3,182	4,277	4,721	5,047
泌尿器科・副腎内分泌外科	40,136	41,435	40,140	42,028	11,305	13,084	14,943	15,816
耳鼻咽喉科・頭頸部外科	37,306	40,810	40,632	42,526	5,193	6,342	7,083	7,995
心身医療科	15,966	16,206	16,469	17,461	4,477	5,685	5,547	5,957
放射線科	35,893	39,424	39,106	46,003	13,329	23,386	21,498	15,547
(核医学診療室)	—	—	—	—	(37,143)	(65,428)	(65,789)	(67,973)
麻酔・疼痛緩和科	43,947	63,235	46,780	27,739	998	2,681	2,918	3,384
歯科口腔外科	38,160	41,938	35,727	41,103	8,522	5,326	4,986	4,809
救急科	84,550	112,173	145,519	130,337	13,549	15,590	13,809	13,033
平均	47,583	49,782	53,719	58,808	7,964	10,304	10,932	12,020

※ () 書きは、核医学診療室分で放射線科よりの再掲

附表18 月別入院患者1人1日当り診療稼働額

単位：円

年度	4月	5月	6月	7月	8月	9月	10月	11月	12月	1月	2月	3月	平均
18	46,229	47,486	47,290	49,287	47,296	47,900	47,539	47,536	46,070	47,954	48,093	48,248	47,583
19	47,987	49,871	49,020	49,122	47,560	47,924	51,147	52,564	48,773	49,592	51,811	51,952	49,782
20	52,440	51,655	52,066	53,780	50,175	52,413	52,836	52,656	56,170	55,583	58,424	56,816	53,719
21	63,030	57,293	58,407	58,060	56,182	59,417	58,230	59,069	58,480	58,780	59,208	59,576	58,808

附表19 月別外来患者1人1日当り診療稼働額

単位：円

年度	4月	5月	6月	7月	8月	9月	10月	11月	12月	1月	2月	3月	平均
18	7,531	8,338	8,188	8,296	8,153	8,238	8,347	7,877	7,991	7,641	7,595	7,510	7,964
19	9,930	10,062	9,839	9,970	9,786	10,209	10,330	10,577	10,780	11,057	10,927	10,274	10,304
20	10,152	10,585	10,548	10,140	10,265	10,455	11,404	11,344	11,369	11,806	12,093	11,239	10,932
21	11,789	11,611	11,760	11,482	11,420	11,803	12,120	12,359	12,117	12,470	13,186	12,309	12,020

※ 平成19年度以降の患者1人1日当り診療稼働額は、入院中他科受診患者を含めない外来患者数で算出

図8 入院患者1人1日当り診療稼働額

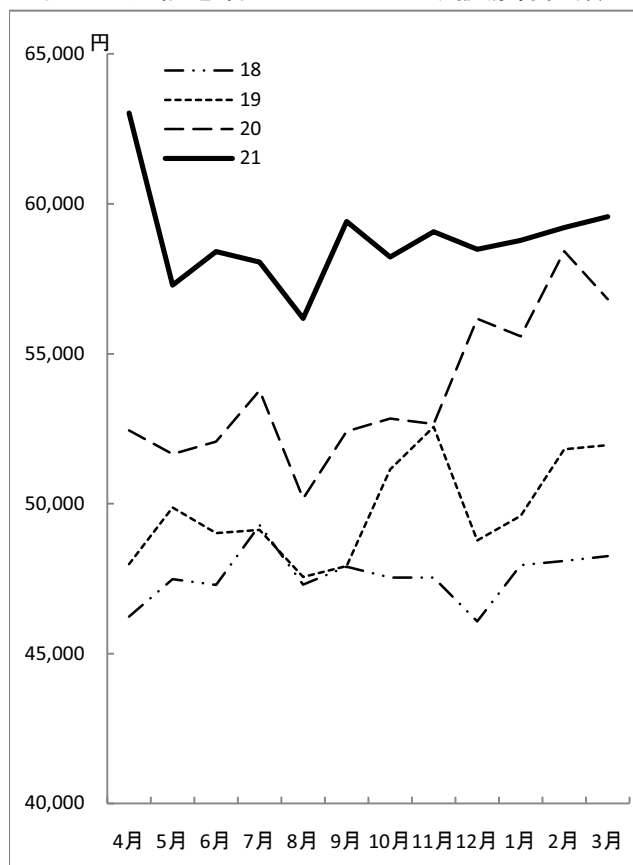
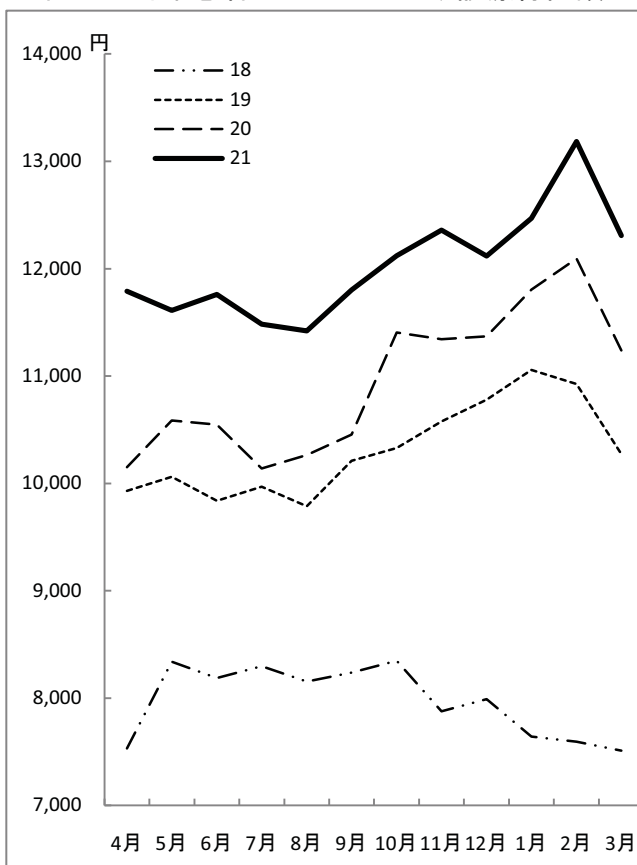


図9 外来患者1人1日当り診療稼働額

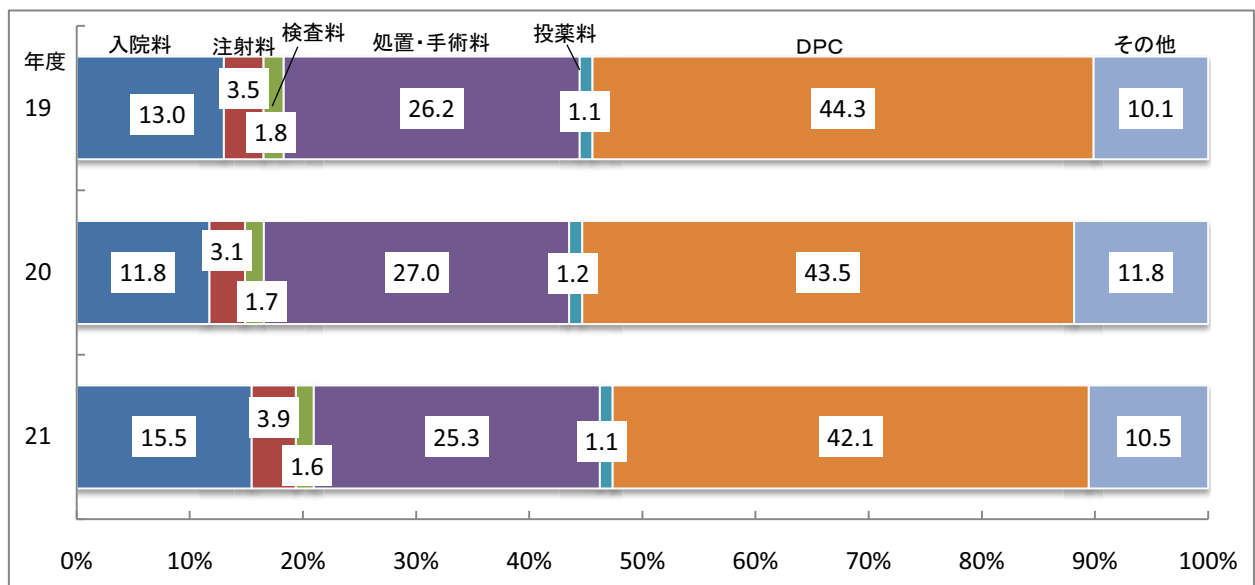


(3) 診療行為別診療稼働額

附表20 診療行為別入院診療稼働額

診療行為	平成18年度			平成19年度			平成20年度			平成21年度		
	稼働額	構成比	1人1日当り	稼働額	構成比	1人1日当り	稼働額	構成比	1人1日当り	稼働額	構成比	1人1日当り
	千円	%	円	千円	%	円	千円	%	円	千円	%	円
投薬科	120,742	1.1	516	129,483	1.1	560	140,756	1.2	619	153,238	1.1	665
注射料	541,127	4.9	2,312	402,493	3.5	1,741	381,607	3.1	1,678	529,967	3.9	2,299
輸血料	63,721	0.6	272	66,402	0.6	287	78,092	0.6	343	414,850	3.1	1,799
検査料	209,243	1.9	894	204,543	1.8	885	206,413	1.7	907	212,807	1.6	923
画像診断料	86,410	0.8	369	91,401	0.8	395	81,874	0.7	360	85,011	0.6	369
処置・手術料	2,739,832	24.6	11,704	3,014,050	26.2	13,034	3,294,374	27.0	14,483	3,428,272	25.3	14,870
麻酔料	438,064	3.9	1,871	458,494	4.0	1,983	471,732	3.9	2,074	492,254	3.6	2,135
理学精特療法料	117,435	1.1	502	126,571	1.1	547	104,184	0.9	458	169,074	1.2	733
入院料	1,417,304	12.7	6,054	1,498,613	13.0	6,480	1,435,827	11.8	6,312	2,098,727	15.5	9,103
室料額	15,879	0.1	68	80,191	0.7	347	77,203	0.6	339	78,040	0.6	338
分娩介助料	47,378	0.4	202	45,131	0.4	195	86,360	0.7	380	103,735	0.8	450
文書料	916	0.0	4	853	0.0	4	974	0.0	4	1,553	0.0	7
D P C	5,013,435	45.0	21,416	5,098,381	44.3	22,047	5,312,837	43.5	23,356	5,706,765	42.1	24,753
その他	327,562	2.9	1,399	295,548	2.6	1,278	547,314	4.5	2,406	83,973	0.6	364
合計	11,139,047	100.0	47,583	11,512,155	100.0	49,782	12,219,548	100.0	53,719	13,558,266	100.0	58,808

図10 入院診療稼働額診療行為別構成

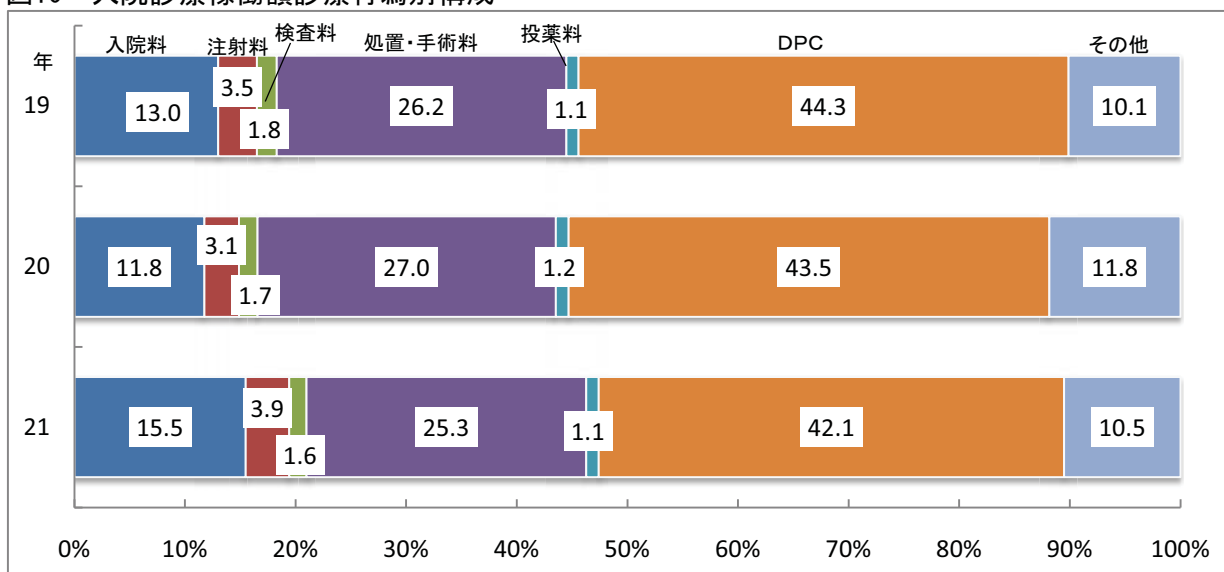


(3) 診療行為別診療稼働額

附表20 診療行為別入院診療稼働額

診療行為	平成18年度			平成19年度			平成20年度			平成21年度		
	稼働額	構成比	1人1日当り	稼働額	構成比	1人1日当り	稼働額	構成比	1人1日当り	稼働額	構成比	1人1日当り
	千円	%	円	千円	%	円	千円	%	円	千円	%	円
投薬料	120,742	1.1	516	129,483	1.1	560	140,756	1.2	619	153,238	1.1	665
注射料	541,127	4.9	2,312	402,493	3.5	1,741	381,607	3.1	1,678	529,967	3.9	2,299
輸血料	63,721	0.6	272	66,402	0.6	287	78,092	0.6	343	414,850	3.1	1,799
検査料	209,243	1.9	894	204,543	1.8	885	206,413	1.7	907	212,807	1.6	923
画像診断料	86,410	0.8	369	91,401	0.8	395	81,874	0.7	360	85,011	0.6	369
処置・手術料	2,739,832	24.6	11,704	3,014,050	26.2	13,034	3,294,374	27.0	14,483	3,428,272	25.3	14,870
麻酔料	438,064	3.9	1,871	458,494	4.0	1,983	471,732	3.9	2,074	492,254	3.6	2,135
理学療法料	117,435	1.1	502	126,571	1.1	547	104,184	0.9	458	169,074	1.2	733
入院料	1,417,304	12.7	6,054	1,498,613	13.0	6,480	1,435,827	11.8	6,312	2,102,258	15.5	9,118
室料差額	15,879	0.1	68	80,191	0.7	347	77,203	0.6	339	78,040	0.6	338
分娩介助料	47,378	0.4	202	45,131	0.4	195	86,360	0.7	380	103,735	0.8	450
文書料	916	0.0	4	853	0.0	4	974	0.0	4	1,553	0.0	7
D P C	5,013,435	45.0	21,416	5,098,381	44.3	22,047	5,312,837	43.5	23,356	5,706,765	42.1	24,753
その他	327,562	2.9	1,399	295,548	2.6	1,278	547,314	4.5	2,406	80,442	0.6	349
合計	11,139,047	100.0	47,583	11,512,155	100.0	49,782	12,219,548	100.0	53,719	13,558,266	100.0	58,808

図10 入院診療稼働額診療行為別構成



(4) 医師1人1か月平均診療稼働額

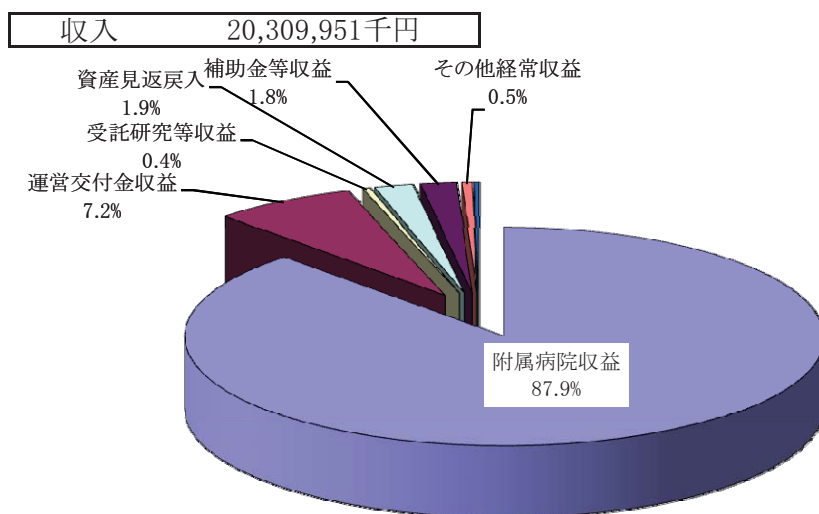
附表22 診療科別医師1人1か月平均診療稼働額

単位：千円

診療科	平成18年度	平成19年度	平成20年度	平成21年度
循環器内科				
血液内科	5,595	6,385	7,632	8,752
消化器内科				
リウマチ・膠原病内科	3,508	3,558	3,320	3,955
腎臓・高血圧内科				
糖尿病・内分泌代謝内科	2,651	2,665	2,872	2,825
神経内科	1,445	1,896	1,409	1,572
呼吸器内科	2,944	3,217	3,313	3,506
呼吸器外科				
消化器・一般外科	4,579	4,736	4,773	5,675
小児外科				
乳腺・内分泌・甲状腺外科				
低侵襲・先端治療科	3,029	3,192	3,577	4,104
心臓血管外科	7,655	8,083	9,201	9,114
脳神経外科	3,559	3,281	4,431	5,697
整形外科	4,861	5,258	5,499	6,358
形成外科	1,846	1,985	1,805	1,897
産科婦人科	5,931	5,865	7,959	8,461
小児科	5,714	6,024	6,562	5,199
眼科	5,197	5,131	4,354	6,359
皮膚科	1,596	1,531	1,639	2,160
泌尿器科・副腎内分泌外科	2,733	2,730	3,406	2,940
耳鼻咽喉科・頭頸部外科	3,144	3,108	3,235	3,247
心身医療科	1,285	1,359	1,397	1,832
放射線科	4,634	4,915	3,226	1,667
麻酔・疼痛緩和科	133	289	239	193
歯科口腔外科	941	1,077	1,193	1,282
救急科	1,543	1,955	2,797	2,405
計	4,045	3,725	3,941	4,325

3 決算の状況

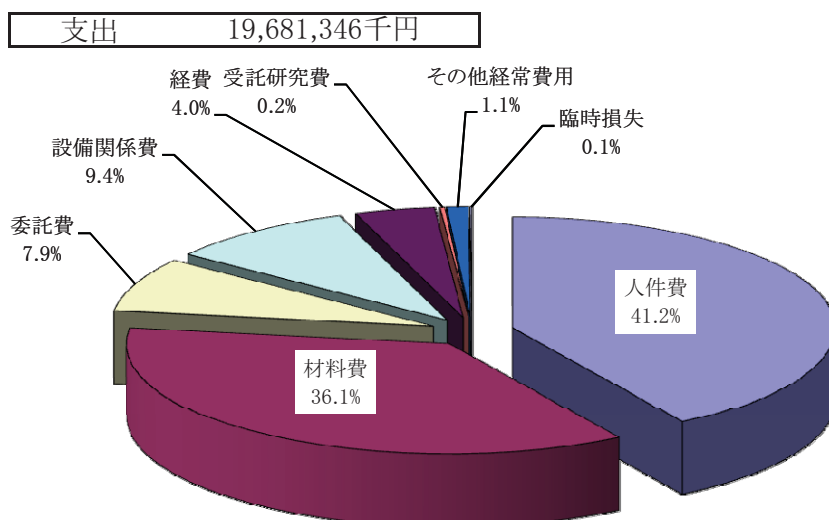
図13 収入決算額科目別構成



単位 千円

科目	金額
附属病院収益	17,859,638
運営交付金収益	1,453,090
受託研究等収益	76,672
資産見返戻入	391,248
補助金等収益	369,828
その他経常収益	104,974
臨時収益	54,501
計	20,309,951

図14 支出決算額科目別構成



単位 千円

科目	金額
人件費	8,108,833
材料費	7,098,354
委託費	1,551,622
設備関係費	1,855,679
経費	786,739
受託研究費	47,479
その他経常費用	213,681
臨時損失	18,957
計	19,681,346

附表24 材料費等の医業収益に対する割合

科目	金額 (千円)	割合
材料費	7,098,354	39.7%
うち医薬品費	4,091,645	22.9%
うち診療材料費	2,768,214	15.5%
うち医療消耗器具備品費	94,390	0.5%
うち給食用材料費	144,106	0.8%
委託費	1,551,622	8.7%
設備関係費	1,855,679	10.4%
うち減価償却費	1,128,007	6.3%
うち修繕費	450,067	2.5%
経費	786,739	4.4%

4 薬剤部調剤薬処方の状況

附表25 入院・外来別調剤薬処方枚数

年度	入 院		外 来 (院内)		計		院 外 処 方	
	処方枚数 枚	調剤数 件	処方枚数 枚	調剤数 件	処方枚数 枚	調剤数 件	処方枚数 枚	発行率 %
18	106,207 (593,515)	190,119	30,934	67,823	137,141 (593,515)	257,942	172,426	84.8
19	106,854 (593,296)	191,128	32,754	73,440	139,608 (593,296)	264,568	177,421	84.4
20	111,526 (610,202)	197,206	33,190	75,335	144,716 (610,202)	272,541	177,425	84.2
21	118,606 (667,983)	210,061	34,045	78,613	152,651 (667,983)	288,674	179,940	84.1

※ () 内は、注射箋 (外数) を示す。

5 手術の状況・分娩件数

附表26 診療科別手術件数・分娩件数

単位：件

	平成18年度	平成19年度	平成20年度	平成21年度
循環器内科	19	20	19	33
血液内科	1	19	22	15
消化器内科	11	16	22	32
リウマチ・膠原病内科	0	0	0	0
腎臓・高血圧内科	0	0	0	0
糖尿病・内分泌代謝内科	0	0	1	0
神経内科	0	0	0	0
呼吸器内科	0	1	6	10
呼吸器外科	150	153	167	163
消化器・一般外科	341	355	369	359
乳腺・内分泌・甲状腺外科	272	295	265	270
小児外科	144	151	197	189
低侵襲・先端治療科	165	208	214	229
心臓血管外科	271	289	319	303
脳神経外科	123	124	132	203
整形外科	850	863	887	946
形成外科	216	237	237	230
産科 婦人科	432	468	493	595
小児科	24	6	5	5
眼科	1,408	1,073	1,089	1,085
皮膚科	46	48	77	89
泌尿器科・副腎内分泌外科	269	289	242	259
耳鼻咽喉科・頭頸部外科	382	383	460	403
心身医療科	26	65	56	45
放射線科	0	2	0	0
麻酔・疼痛緩和科	32	31	33	30
歯科 口腔外科	66	82	99	86
救急科	1	2	2	0
計	5,249	5,180	5,413	5,579
分娩件数	344	373	417	444
(うち異常分娩数)	(162)	(194)	(192)	(235)

6 患者給食の状況

附表27 食種別患者給食延人数

年 度	常 食		か ゆ 食		流 動 食		特 別 食		計	
	人	構成比 %	人	構成比 %	人	構成比 %	人	構成比 %	人	構成比 %
18	291,280	51.3	79,651	14.0	6,448	1.1	190,548	33.6	567,927	100.0
19	283,661	51.2	73,379	13.2	5,929	1.1	191,145	34.5	554,114	100.0
20	279,766	51.3	66,851	12.3	6,317	1.2	192,145	35.3	545,079	100.0
21	260,033	48.1	70,087	13.0	9,540	1.8	200,679	37.1	540,339	100.0

附表28 食品別給食材料購入（消費）額

食 品	平成18年度		平成19年度		平成20年度		平成21年度	
	千円	構成比 %	千円	構成比 %	千円	構成比 %	千円	構成比 %
精 米	11,197	7.8	9,997	7.3	9,569	6.7	9,745	6.7
肉 類	8,815	6.2	8,759	6.4	9,288	6.5	9,977	6.9
鮮 魚	27,355	19.2	25,700	18.7	26,042	18.1	25,081	17.4
野 菜	45,343	31.8	43,722	31.9	43,263	30.1	43,565	30.1
豆 腐 類	1,412	1.0	1,392	1.0	1,522	1.1	2,072	1.4
麵 類	1,092	0.8	1,039	0.8	1,016	0.7	1,025	0.7
牛 乳	8,119	5.7	7,993	5.8	9,254	6.4	10,135	7.0
鶏 卵	718	0.5	669	0.5	735	0.5	677	0.5
パ ン 類	2,618	1.8	2,628	1.9	2,057	1.4	1,462	1.0
調味料その他	36,035	25.3	35,280	25.7	40,824	28.4	40,807	28.2
計	142,704	100.0	137,179	100.0	143,570	100.0	144,546	100.0

7 その他

(1) 入院及び退院患者数

附表29 月別新入院患者数

単位：人

年度	4月	5月	6月	7月	8月	9月	10月	11月	12月	1月	2月	3月	計
18	880	976	984	938	987	971	1,009	1,019	888	1,068	874	1,051	11,645
19	916	1,031	975	1,022	985	912	997	997	859	1,082	948	1,086	11,810
20	957	984	1,065	1,103	943	1,059	1,055	998	958	1,125	989	1,124	12,360
21	1,033	1,004	1,141	1,188	1,053	1,037	1,036	1,042	1,006	1,142	1,044	1,211	12,937

附表30 月別退院患者数（死亡数を含む）

単位：人

年度	4月	5月	6月	7月	8月	9月	10月	11月	12月	1月	2月	3月	計
18	940	889	1,011	922	976	980	974	1,028	1,133	821	886	1,099	11,659
19	949	966	988	1,000	1,018	932	963	963	1,135	811	984	1,114	11,823
20	978	938	1,052	1,080	982	1,042	1,059	1,036	1,215	848	996	1,097	12,323
21	1,100	957	1,096	1,191	1,078	1,035	1,074	1,003	1,274	868	1,065	1,173	12,914

附表31 月別入院患者死亡数

単位：人

年度	4月	5月	6月	7月	8月	9月	10月	11月	12月	1月	2月	3月	計
18	28	16	24	30	9	18	22	32	20	14	18	14	245
19	16	22	23	36	27	24	31	21	23	15	28	23	289
20	30	21	26	32	26	29	13	26	30	15	27	24	299
21	27	21	34	26	35	30	25	30	34	23	22	21	328

(2) X線撮影照射数

附表32 月別X線撮影・透視検査件数（CTを除く）

単位：件

年度	4月	5月	6月	7月	8月	9月	10月	11月	12月	1月	2月	3月	計
18	6,968	6,592	6,817	6,482	6,593	6,624	6,780	6,720	6,372	6,159	6,047	6,872	79,026
19	6,444	7,075	6,861	6,875	6,942	6,290	6,394	6,312	5,640	5,821	5,542	6,488	76,684
20	6,194	5,692	6,366	6,518	5,946	6,118	6,682	5,614	6,021	5,949	5,839	7,022	73,961
21	6,653	6,290	7,712	6,922	6,350	6,261	6,357	5,916	5,767	5,953	5,820	7,030	77,031

附表33 月別CT・MRI検査件数

単位：件

年度	4月	5月	6月	7月	8月	9月	10月	11月	12月	1月	2月	3月	計
18	1,792	1,956	1,949	1,806	1,925	1,959	1,975	2,014	1,838	1,803	1,762	2,022	22,801
19	1,767	1,852	1,876	1,863	1,883	1,579	2,035	1,824	1,669	1,679	1,688	1,749	21,464
20	1,705	1,730	1,908	1,902	1,638	1,880	2,169	1,734	1,858	1,761	1,758	2,084	22,127
21	1,986	1,730	2,183	2,126	1,875	1,887	2,076	1,883	1,804	1,944	2,283	2,257	24,034

附表34 月別放射治療照射件数

単位：件

年度	4月	5月	6月	7月	8月	9月	10月	11月	12月	1月	2月	3月	計
18	1,203	908	1,090	942	1,143	853	966	1,067	972	861	1,074	1,292	12,371
19	1,148	1,124	1,099	1,109	1,247	1,059	1,274	1,191	1,000	787	1,299	1,264	13,601
20	1,196	1,153	1,154	1,262	1,036	1,050	1,058	1,063	1,021	1,057	1,288	1,274	13,612
21	1,337	1,019	1,458	1,334	1,136	1,046	816	1,005	1,031	916	1,222	1,265	13,585

附表35 月別核医学診断検査件数

単位：件

年度	4月	5月	6月	7月	8月	9月	10月	11月	12月	1月	2月	3月	計
18	272	278	315	270	262	249	304	291	261	232	237	311	3,282
19	275	278	331	294	255	250	299	297	267	228	250	272	3,296
20	300	237	329	252	267	272	298	256	246	270	269	323	3,319
21	298	222	295	286	261	270	306	280	252	266	253	307	3,296

附表36 月別救急撮影検査件数（再掲）

単位：件

年度	4月	5月	6月	7月	8月	9月	10月	11月	12月	1月	2月	3月	計
18	590	685	612	438	610	689	640	733	770	681	603	652	7,703
19	684	749	654	701	679	782	430	582	723	749	634	665	8,032
20	593	734	627	644	606	702	697	800	791	681	609	654	8,138
21	646	678	569	646	642	427	618	566	571	667	532	572	7,134

(3) 人工腎臓使用数

附表37 月別人工腎臓使用数

単位：件

年度	4月	5月	6月	7月	8月	9月	10月	11月	12月	1月	2月	3月	計
18	80	88	104	102	121	97	162	140	106	149	120	162	1,431
19	133	127	97	144	136	151	150	150	109	140	168	148	1,653
20	102	111	114	121	155	170	119	68	139	140	114	142	1,495
21	107	151	168	167	131	114	117	138	131	116	126	149	1,615

(4) 検査部稼働状況

(平成18年度)

	検査区分	件数 件	稼働額		1件当り金額 円
			千円	構成比 %	
検査部	一般	138,533	37,516	5.2	271
	血液	249,770	83,404	11.5	334
	微生物	36,431	35,206	4.9	966
	免疫血清	66,212	54,266	7.5	820
	生化学	1,554,261	378,122	52.2	243
	生理	32,556	87,415	12.1	2,685
	血液ガス	8,723	14,659	2.0	1,680
	緊急	178,630	33,585	4.6	188
	計	2,265,116	724,173	100.0	(平均)320

(平成19年度)

	検査区分	件数 件	稼働額		1件当り金額 円
			千円	構成比 %	
検査部	一般	132,388	36,309	4.9	274
	血液	257,660	84,931	11.6	330
	微生物	36,058	34,824	4.7	966
	免疫血清	66,504	55,323	7.5	832
	生化学	1,606,353	375,819	51.2	234
	生理	35,819	97,350	13.3	2,718
	血液ガス	9,526	16,194	2.2	1,700
	緊急	178,495	33,324	4.5	187
	計	2,322,803	734,075	100.0	(平均)316

(平成20年度)

	検査区分	件数 件	稼働額		1件当り金額 円
			千円	構成比 %	
検査部	一般	200,458	51,700	7.5	258
	血液	261,431	70,394	10.2	269
	微生物	38,357	38,310	5.5	999
	免疫血清	108,810	146,293	21.2	1,344
	生化学	1,599,854	226,149	32.7	141
	生理	37,379	105,909	15.3	2,833
	血液ガス	10,657	16,166	2.3	1,517
	緊急	212,925	35,641	5.2	167
	計	2,469,871	690,562	100.0	(平均)280

(平成21年度)

	検査区分	件数 件	稼働額		1件当り金額 円
			千円	構成比 %	
検査部	一般	212,869	54,308	7.5	255
	血液	288,249	75,772	10.5	263
	微生物	36,164	37,147	5.1	1,027
	免疫血清	125,749	177,502	24.5	1,412
	生化学	1,666,828	212,351	29.4	127
	生理	40,370	109,591	15.2	2,715
	血液ガス	10,258	15,387	2.1	1,500
	緊急	229,522	40,972	5.7	179
	計	2,610,009	723,030	100.0	(平均)277

(5) 病理部稼働状況

(平成18年度)

	検査区分	件数 件	稼働額 千円	構成比	1件当り 金額 円
				%	
病理部	細胞診	3,991	7,651	8.9	1,917
	病理迅速	582	10,418	12.1	17,900
	病理組織	5,360	68,196	79.1	12,723
	計	9,933	86,265	100.0	(平均)8,685

(平成19年度)

	検査区分	件数 件	稼働額 千円	構成比	1件当り 金額 円
				%	
病理部	細胞診	4,152	7,933	8.8	1,911
	病理迅速	610	10,919	12.1	17,900
	病理組織	5,683	71,026	79.0	12,498
	計	10,445	89,878	100.0	(平均)8,605

(平成20年度)

	検査区分	件数 件	稼働額 千円	構成比	1件当り 金額 円
				%	
病理部	細胞診	4,050	7,742	8.7	1,912
	病理迅速	643	11,510	12.9	17,900
	病理組織	5,474	69,686	78.4	12,730
	計	10,167	88,938	100.0	(平均)8,748

(平成21年度)

	検査区分	件数 件	稼働額 千円	構成比	1件当り 金額 円
				%	
病理部	細胞診	8,098	16,042	15.2	1,981
	病理迅速	744	13,318	12.6	17,900
	病理組織	5,823	76,227	72.2	13,091
	計	14,665	105,587	100.0	(平均)7,200

(6) 輸血・移植免疫部輸血（使用・検査）・自己血状況

年度	輸血使用数(単位)	自己血貯血数(単位)	輸血検査数(件)
18	39,418	1,025	20,751
19	40,849	1,044	24,043
20	43,453	1,009	25,165
21	46,467	1,009	24,922

※ 単位は、200CC換算。

(7) 内視鏡部検査件数

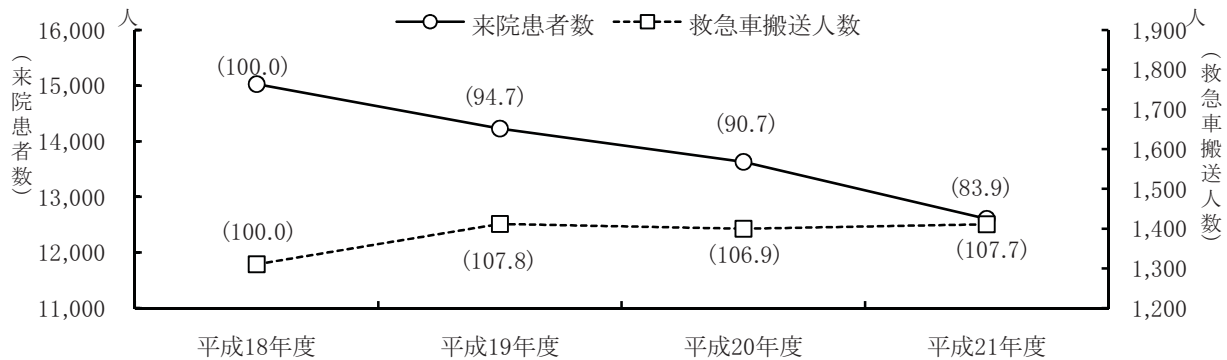
年度	上部	下部	膵胆管	気管支	治療上部	治療下部	超音波内視鏡	カプセル	計
18	3,129	1,375	254	9	497	117	619	—	6,000
19	3,174	1,461	242	0	533	102	590	—	6,102
20	3,165	1,351	258	5	554	89	583	—	6,005
21	3,154	1,392	233	4	544	138	642	32	6,139

(8) 救命救急センター外来年度別実患者数

単位：人

区 分	平成18年度		平成19年度		平成20年度		平成21年度	
		1日平均		1日平均		1日平均		1日平均
来 院 患 者 数	15,029	41.2	14,225	38.9	13,628	37.3	12,604	34.5
うち救急車搬送数	1,310	3.6	1,412	3.9	1,400	3.8	1,411	3.9

図15 救命救急センター外来来院患者数の推移



() 内は、平成18年度を100とした指数。

(9) 救命救急センター外来診療科別延患者数

単位：人

診 療 科	19年度		20年度		21年度	
	患者数	入 院 患者数	患者数	入 院 患者数	患者数	入 院 患者数
循 環 器 内 科	555	102	625	172	644	176
血 液 内 科	164	56	150	57	113	45
消 化 器 内 科	572	120	528	129	452	95
リウマチ・膠原病内科	94	9	81	8	94	9
腎臓・高血圧内科	179	26	129	24	141	28
糖尿病・内分泌代謝内科	200	41	206	52	231	50
神 経 内 科	426	89	368	80	363	71
呼 吸 器 内 科	391	40	399	57	385	62
呼 吸 器 外 科	117	15	120	22	135	13
消 化 器 ・ 一 般 外 科	281	89	223	88	217	82
乳腺・内分泌・甲状腺外科	102	37	87	41	142	74
小 児 外 科	84	22	92	23	64	17
低侵襲・先端治療科	134	50	134	64	152	43
心臓血管外科	134	50	119	49	112	45
脳 神 経 外 科	399	121	348	125	334	106
整 形 外 科	1,092	173	962	215	809	168
形 成 外 科	169	6	172	5	142	4
産 科 婦 人 科	921	330	1,277	345	1,389	398
小 児 科	2,045	94	1,613	101	1,211	119
眼 科	1,145	236	1,140	243	1,001	189
皮 膚 科	676	19	586	20	535	33
泌尿器科・副腎内分泌外科	373	39	383	42	394	49
耳鼻咽喉科・頭頸部外科	1,040	83	952	99	880	84
神 経 精 神 科	560	51	680	38	748	114
放 射 線 科	39	7	16	5	17	4
麻 酔 ・ 疼 痛 緩 和 科	41	2	5	0	11	1
歯 科 口 腔 外 科	301	9	313	5	263	7
救 急 科	3,888	147	3,792	210	3,471	239
合 計	16,122	2,063	15,500	2,319	14,450	2,325

(10) 女性専門外来受診数

単位：人

	4月	5月	6月	7月	8月	9月	10月	11月	12月	1月	2月	3月	計
平成18年度	4	7	6	27	40	40	41	37	24	28	34	41	329
初診	4	6	5	16	23	20	12	10	5	10	12	11	134
再診	0	1	1	11	17	20	29	27	19	18	22	30	195
平成19年度	41	38	40	34	42	32	39	41	32	36	35	37	447
初診	15	11	15	8	13	8	12	13	2	8	3	9	117
再診	26	27	25	26	29	24	27	28	30	28	32	28	330
平成20年度	42	40	43	48	35	30	29	28	104	91	111	177	778
カウンセリング	—	—	—	—	—	—	—	—	24	15	24	33	96
初診	11	9	12	11	8	9	5	5	17	12	18	29	146
再診	31	31	31	37	27	21	24	23	63	64	69	115	146
平成21年度	142	119	166	161	155	119	131	151	115	156	144	152	1,711
カウンセリング	15	14	27	19	11	8	11	12	9	13	10	14	163
初診	31	18	28	23	15	13	10	18	9	14	7	13	199
再診	96	87	111	119	129	98	110	121	97	129	127	125	1,349

(11) 外来化学療法室診療科別利用数

単位：人

診療科名	平成19年度	平成20年度	平成21年度
血液内科	19	56	56
消化器内科	194	255	132
呼吸器内科	199	291	258
呼吸器外科	18	20	15
消化器・一般外科	445	520	419
乳腺・内分泌・甲状腺外科	652	746	919
低侵襲・先端治療科	177	166	232
整形外科	0	0	2
産科婦人科	106	126	226
小児科	353	321	288
皮膚科	0	20	34
泌尿器科・副腎内分泌外科	5	27	48
計	2,168	2,548	2,629

(12) 医療社会相談件数

単位：件

相談内容	平成18年度	平成19年度	平成20年度	平成21年度
(1) 医療費関係	618	797	704	470
(2) 高額療養費貸付制度利用	281	124	21	6
(3) 公費負担制度利用	996	740	986	440
(4) 身体障害者手帳	192	177	383	252
(5) 社会保障制度	712	671	900	551
(6) 交通事故	2,691	2,074	2,222	1,183
(7) 心身医療科関係	1,553	1,223	1,583	2,010
(8) その他	976	725	788	1,976
合計	8,019	6,531	7,587	6,888

- 相談内容 (1) 高額療養費（限度額認定証等）の相談
(2) 高額療養費貸付制度の相談
(3) 公費負担制度（更正医療、育成医療、養育医療等）の相談
(4) 身体障害者手帳の申請手続等についての相談
(5) 年金（障害年金）、介護保険制度等についての相談
(6) 交通事故等の相談
(7) 心身医療科関係の相談
(8) その他（苦情、HIV、子ども、虐待、パンダハウス関係等）